



# TotEM

Comment confectionner  
mon Compte Financier  
Unique (CFU) ?

**Les objectifs du Compte Financier Unique (CFU)**

**Le circuit de confection d'un CFU**

**Confectionner mon CFU dans TotEM 2.0**

**Contact**



# Sommaire



# Les objectifs du Compte Financier Unique (CFU)

## Présentation générale

Remplacer l'actuel compte administratif et le compte de gestion par un **document commun** à la collectivité et au comptable pour :

- ✓ favoriser la transparence et la lisibilité de l'information financière
- ✓ améliorer la qualité des comptes
- ✓ simplifier les processus administratifs entre l'ordonnateur et le comptable, sans remettre en cause leurs prérogatives respectives

**Perspective à partir de 2024** : le CFU a vocation à devenir le nouveau cadre de présentation des comptes locaux



# Les objectifs du Compte Financier Unique (CFU)

## Expérimentation et trajectoire

- Une expérimentation ouverte aux collectivités territoriales, groupements et services d'incendie et de secours volontaires
- Deux prérequis pour l'expérimentation :
  - ✓ Adopter le référentiel M57 (ou M57 simplifiée) pour les budgets éligibles – sauf les SPIC qui restent en M4
  - ✓ Dématérialiser les documents budgétaires
- Une trajectoire pluriannuelle découpée en trois vagues (pour les comptes des exercices de 2021 à 2023) :



**2021**

**2022**

**2023**

**2024**

### Vague 1

M57 Nature

### Vague 2

M57 fonction  
M57 simplifiée  
M4

### Vague 3

Bilan de  
l'expérimentation  
(remis au Parlement  
pour le 15/11/23)

### Cible

Généralisation du  
CFU si le  
législateur en  
décide ainsi



# Le circuit de confection d'un CFU

## Les échanges entre l'ordonnateur et le comptable

La confection du CFU passe par un échange de données entre l'ordonnateur et le comptable. Il permet notamment d'assurer la concordance des données d'exécution. Il est donc possible d'éditer un ou plusieurs CFU provisoire avant le CFU définitif.

✓ **Le CFU provisoire** : Rapprochement des données d'exécution  
Le comptable et l'ordonnateur éditent un ou des CFU provisoires.

**Pourquoi ?** Anticiper la clôture en vérifiant la concordance des données d'exécution. Les résultats des contrôles automatisés sont restitués dans l'état des contrôles du compte financier (ECCF).

**Quand ?** Tout au long de l'année, avant la reprise des balances d'entrée par le comptable.

✓ **Le CFU définitif** : Validation des données d'exécution  
Après clôture des comptes et lorsque le CFU est corrigé des éventuelles anomalies dans ses données d'exécution budgétaire, un CFU définitif est édité.

**Pourquoi ?** Pour consolider l'ensemble des données de l'ordonnateur et du comptable (exécution et annexes).

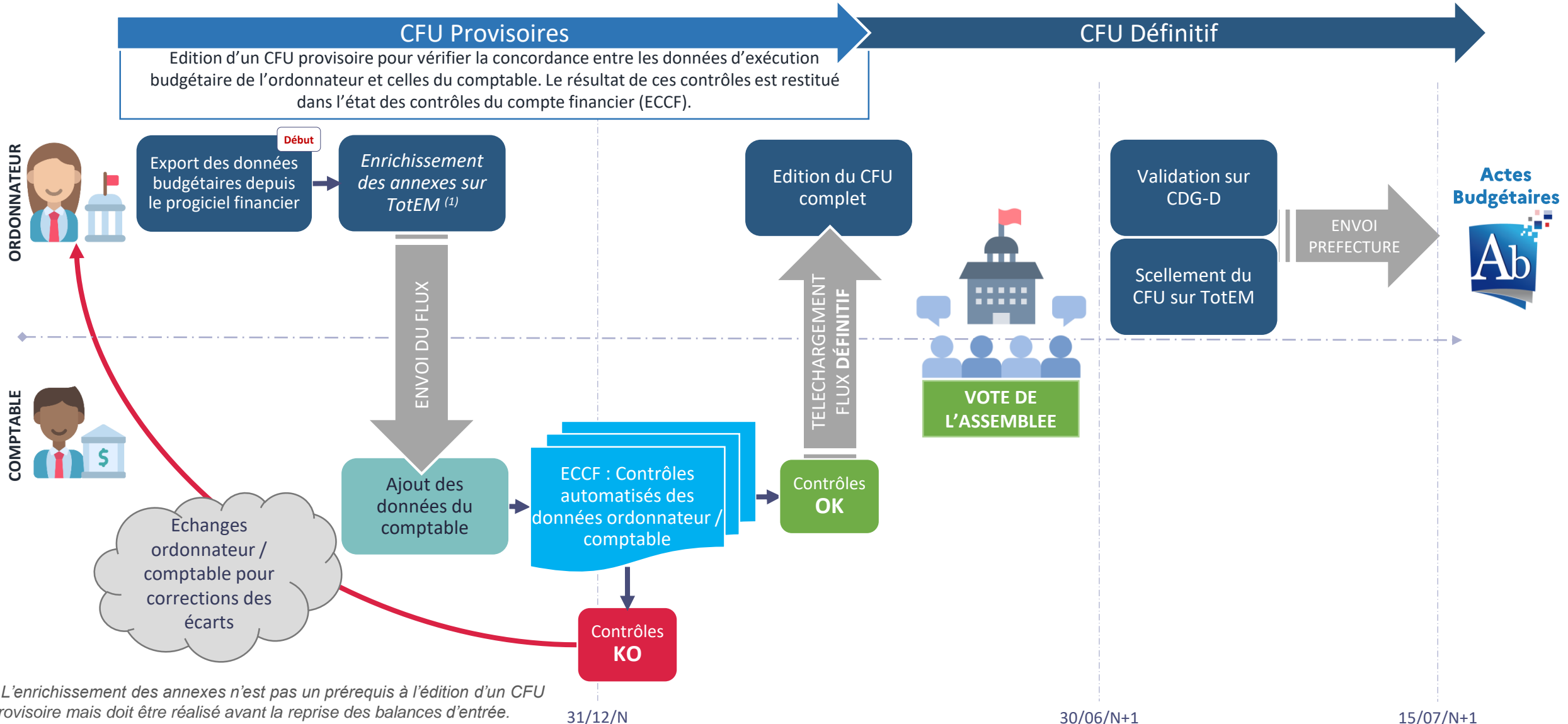
**Quand ?** Après enrichissement des annexes et contrôle des données.



L'enrichissement des états annexés n'est pas essentiel pour le CFU Provisoire. Il doit cependant être réalisé avant la reprise des balances d'entrée.

# Le circuit de confection d'un CFU

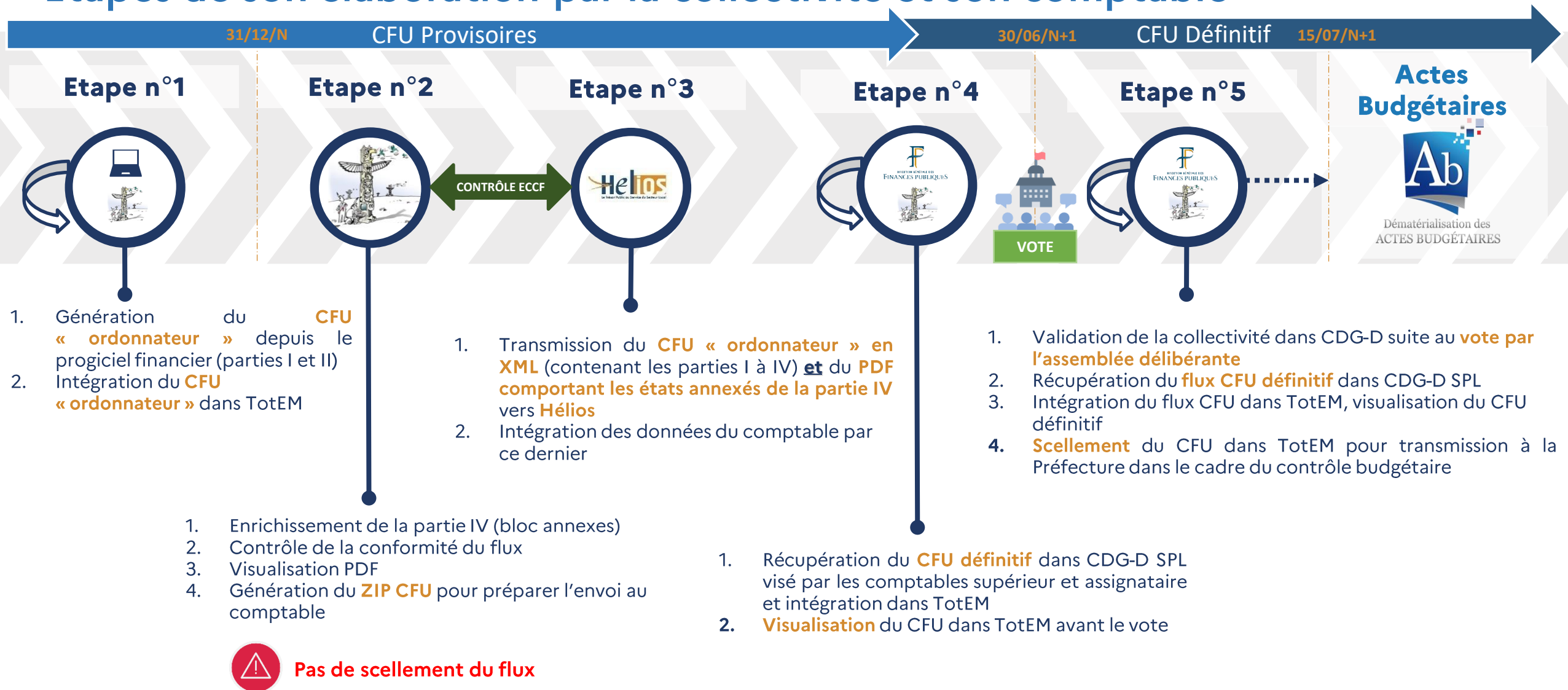
## Du CFU provisoire au CFU définitif : schéma simplifié



<sup>(1)</sup> L'enrichissement des annexes n'est pas un prérequis à l'édition d'un CFU Provisoire mais doit être réalisé avant la reprise des balances d'entrée.

# Le circuit de confection d'un CFU

## Etapes de son élaboration par la collectivité et son comptable



# Le circuit de confection d'un CFU

## Les nouvelles fonctionnalités offertes par TotEM

La nouvelle version de l'application **TotEM 2.0** offre de **nouvelles fonctionnalités** permettant la confection des Comptes Financiers Uniques :

- ✓ Le « **Mode Pilote CFU** » permet d'activer les fonctionnalités CFU
- ✓ L'import d'un **flux CFU issu du progiciel financier est possible**
- ✓ L'enrichissement, la visualisation et la génération de **l'archive ZIP (flux complet et états annexés PDF) du CFU ordonnateur** peuvent être réalisés depuis TotEM
- ✓ L'import du flux enrichi des données du comptable afin de procéder à la **visualisation du CFU définitif avant le vote de l'assemblée délibérante** est réalisé depuis TotEM
- ✓ Le **scellement** du CFU après le vote de l'assemblée délibérante permet la transmission au contrôle budgétaire **dans Actes Budgétaires.**



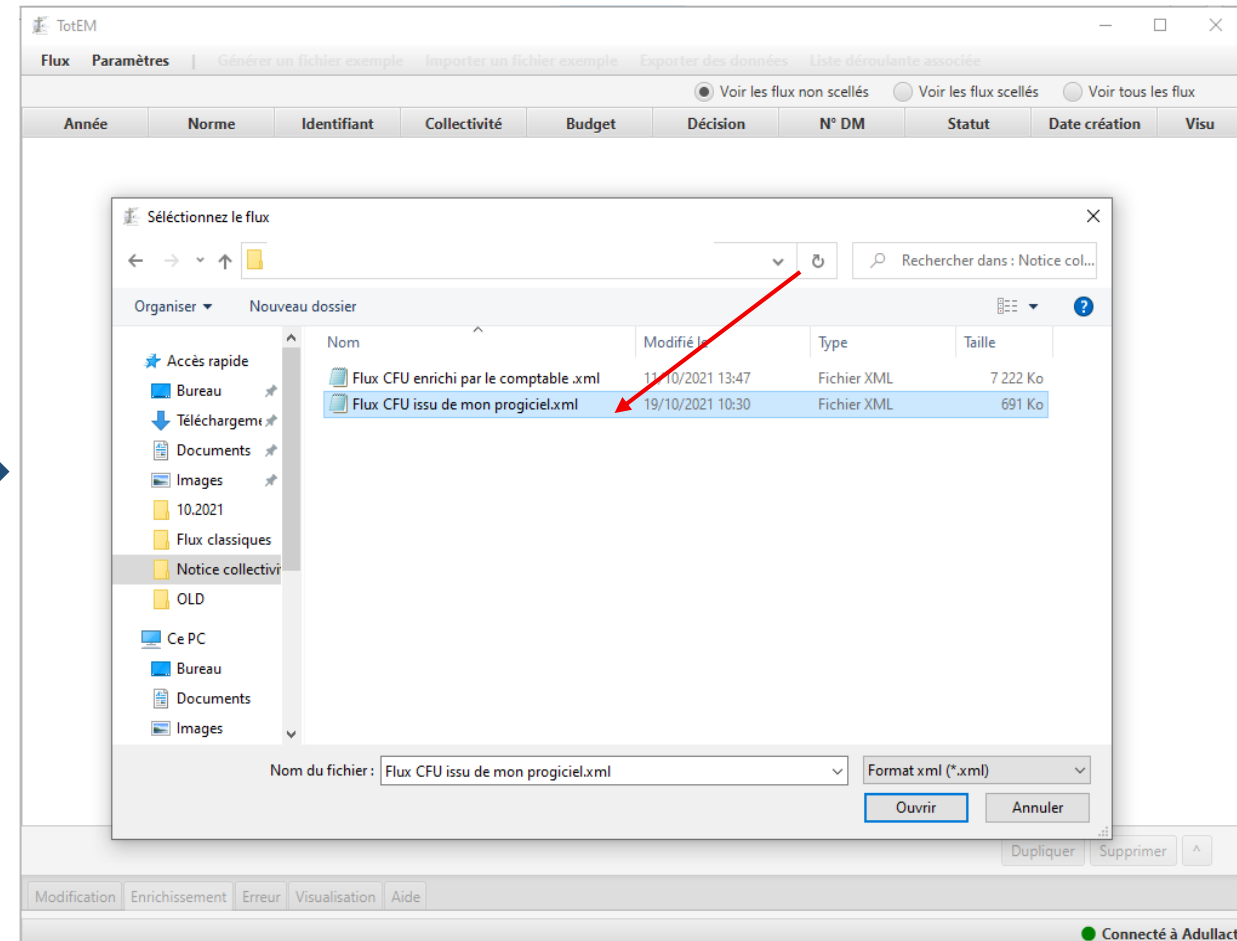
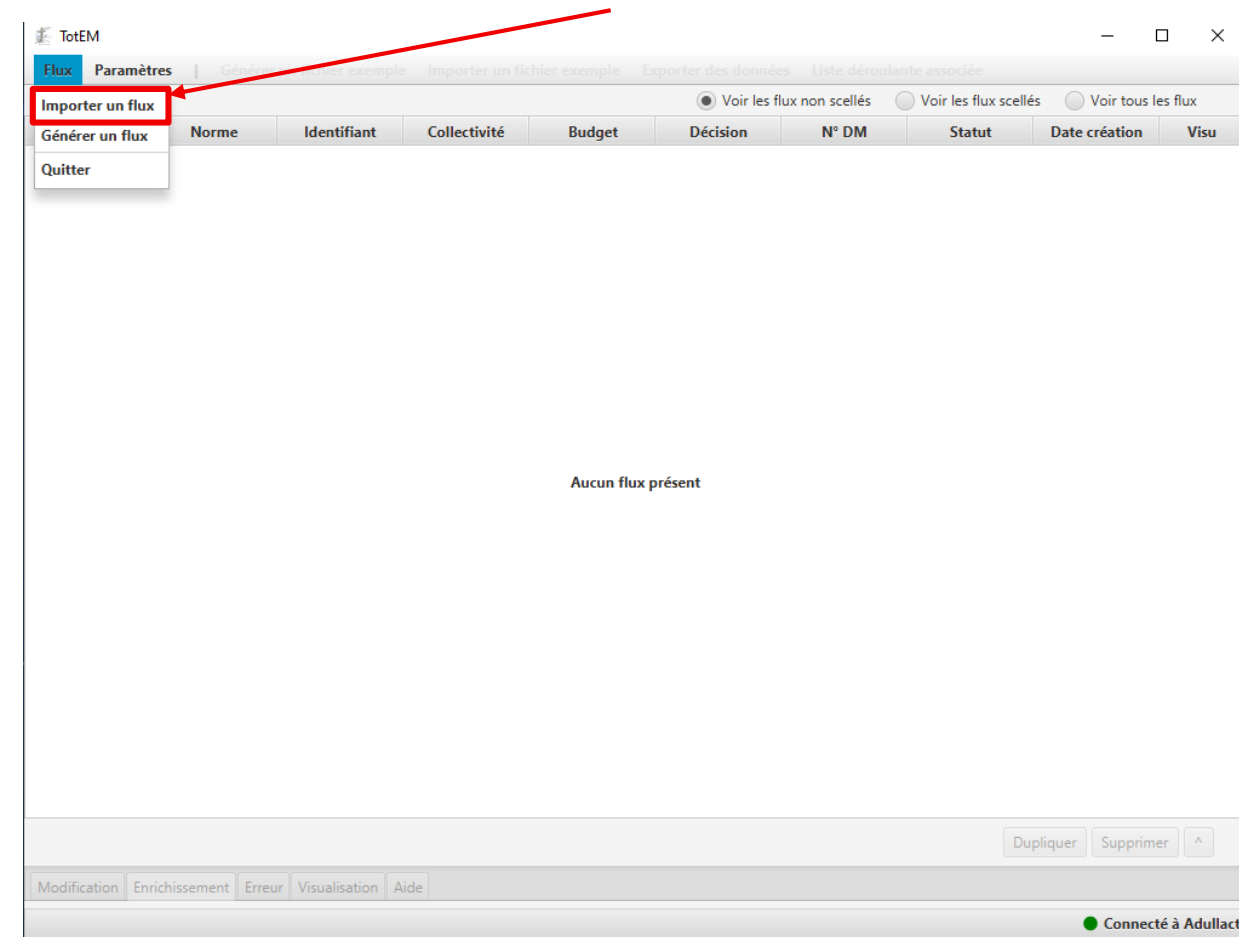


# Confectionner mon CFU dans TotEM 2.0



ETAPE 1 : Génération du CFU « ordonnateur » depuis le progiciel financier (parties I et II)  
et import du flux CFU

Etape n°1



Notice explicative CFU

# Confectionner mon CFU dans TotEM 2.0



Etape n°2

ETAPE 2.1 : Enrichissement de la partie IV (états ordonnateurs) du CFU

The screenshot shows the TotEM 2.0 interface. At the top, there are menu items: Flux, Paramètres, Générer un fichier exemple, Importer un fichier exemple, Exporter des données, and Liste déroulante associée. Below this is a table with columns: Année, Norme, Identifiant, Collectivité, Budget, Décision, N° DM, Statut, Date création, and Visu. The first row shows data for 2021, Norme M57-M57, Identifiant 060055-438-00, Collectivité Flux CFU issu de..., Budget Flux CFU issu de..., Décision CFU, N° DM 0, Statut En cours, Date création 19/10/2021, and a red dot in the Visu column. Below the table, there are buttons for Dupliquer, Supprimer, and v. The main area is titled 'Flux XML de la collectivité "Flux CFU issu de mon progiciel" - Flux CFU issu de mon progiciel - 2021 CFU'. There are tabs for Modification, Enrichissement (highlighted in red), Erreur, Visualisation, and Aide. The main content area is divided into 'Informations Financières' and 'Annexes'. The 'Annexes' section lists various categories with counts in parentheses: Actions de formation des élus (0), Agrégation du budget principal et des budgets annexes (45), Autorisations de programme (ou d'engagement) et crédits de paiement (0), Autres engagements donnés ou reçus (0), Charges transférées (0), Compte d'emploi du fonds commun des services d'hébergement (0), Concours attribués à des tiers en nature ou en subvention (17), Contrats de couverture du risque financier (0), Contrats de crédit-bail (0), Crédits de trésorerie (0), Dettes (0), Emprunts (7), Etat des provisions et étalement des provisions (0), Etat du personnel (0), and Fonds Européens (0). At the bottom right, it says 'Connecté à Adullact'.

Une fois le CFU issu du progiciel financier intégré dans TotEM, il est possible d'**enrichir les états annexés via TotEM**, comme c'est le cas actuellement pour le budget primitif.

Pour ce faire il est nécessaire de se rendre dans l'onglet **enrichissement**, les outils de saisie à l'écran et d'import ont été conservés par TotEM 2.0. Pour bien appréhender cette nouvelle interface, vous pouvez consulter le **guide utilisateur TotEM 2.0**.

Les états annexés présents dans la partie IV du CFU sont moins nombreux que ceux précédemment attendus antérieurement pour le compte administratif. Pour de plus amples informations, veuillez vous reporter à l'espace CFU dédié sur le **site collectivités-locales**.

# Confectionner mon CFU dans TotEM 2.0



Etape n°2

## ETAPE 2.2 : Contrôler la conformité réglementaire du CFU

Flux Paramètres | Générer un fichier exemple Importer un fichier exemple Exporter des données Liste déroulante associée

Voir les flux non scellés  Voir les flux scellés  Voir tous les flux

Année	Norme	Identifiant	Collectivité	Budget	Décision	N° DM	Statut	Date création	Visu
2021	M57-M57	060055-438-00	Flux CFU issu de...	Flux CFU issu de...	CFU	0	En cours	19/10/2021	●

Flux XML de la collectivité "Flux CFU issu de mon progiciel" - Flux CFU issu de mon progiciel - 2021 CFU

Dupliquer Supprimer v

Modification Enrichissement **Erreur** Visualisation Aide

### Contrôle des données du flux

Lancer l'analyse

Une fois le rapport généré, vous pouvez prendre connaissance de son contenu via le bouton ci-dessous. Celui-ci apparaîtra automatiquement dans votre navigateur.

Visualiser le dernier rapport généré

Connecté à Adullact

Une fois l'enrichissement des états annexés achevé, il est possible **de contrôler la conformité réglementaire du flux**, et d'obtenir un rapport d'analyse qui confirmera que le flux est correctement alimenté par le progiciel financier.

Afin de connaître le détail des contrôles réalisés, veuillez [cliquer ici](#).



### Rapport d'analyse

Identification du flux : 2021- 060055- 438- 00- 10- -2021/10/19-10:36:21  
Flux CFU issu de mon progiciel- Flux CFU issu de mon progiciel- 2021-

Le flux est conforme

# Confectionner mon CFU dans TotEM 2.0



Etape n°2

ETAPE 2.3 : Lancer la visualisation et génération du CFU « ordonnateur » au format PDF

Il est possible de **visualiser le CFU enrichi des états annexés au format PDF**, vous pouvez ainsi contrôler la bonne reprise des données renseignées dans TotEM ou issues de votre progiciel financier.

Une fois la visualisation terminée, il est possible de consulter le **CFU (états ordonnateur)** au format PDF ou HTML, avant sa transmission au comptable.

Visualiser le flux

**Lancer la visualisation** Document CFU ordonnateur Visualiser en HTML Visualiser en PDF Télécharger l'archive CFU

Etat	Date dem. génération	Date dernière généra...	Lien visu. navigateur	Lien visu. PDF	Visu	Générer
PG					●	<input type="checkbox"/>
SOM					●	<input type="checkbox"/>
I-A					●	<input type="checkbox"/>
I-B1					●	<input type="checkbox"/>
I-B2					●	<input type="checkbox"/>
I-B3.1					●	<input type="checkbox"/>
I-B3.2					●	<input type="checkbox"/>
I-B3.3					●	<input type="checkbox"/>
I-C1					●	<input type="checkbox"/>
I-C2					●	<input type="checkbox"/>
I-D					●	<input type="checkbox"/>
I-E					●	<input type="checkbox"/>
I-F					●	<input type="checkbox"/>
II-A					●	<input type="checkbox"/>
II-A1.1					●	<input type="checkbox"/>
II-A1.2					●	<input type="checkbox"/>
II-A2.1					●	<input type="checkbox"/>
II-A2.2					●	<input type="checkbox"/>

Connecté à Adullact



Flux CFU issu de mon progiciel - Flux CFU issu de mon progiciel - CFU - 2021

REPUBLIQUE FRANÇAISE

**: Flux CFU issu de mon progiciel (1)**  
(2) RELATIF AU BUDGET PRINCIPAL DE

Numéro SIRET : 24600056600025  
POSTE COMPTABLE : Flux CFU issu de mon progiciel

**M. 57**

**Compte financier unique**  
Voté par nature

BUDGET : Flux CFU issu de mon progiciel (3)

ANNEE 2021

Notice explicative CFU

# Confectionner mon CFU dans TotEM 2.0



Etape n°2

## ETAPE 2.4 : Générer le CFU ordonnateur

Flux XML de la collectivité "Flux CFU issu de mon progiciel" - Flux CFU issu de mon progiciel - 2021 CFU

Modification Enrichissement Erreur Visualisation Aide

Visualiser le flux

Lancer la visualisation **Document CFU ordonnateur** Visualiser en HTML Visualiser en PDF Télécharger l'archive CFU

Vous devez lancer le processus de visualisation avant de pouvoir consulter ce document

Quelques minutes seront nécessaires pour obtenir le résultat

Editer le document complet

Si vous ne souhaitez pas éditer un document complet, décochez la case et sélectionnez les annexes à générer dans le tableau

Etat	Date dem. génération	Date dernière généra...	Lien visu. navigateur	Lien visu. PDF	Visu	Générer
PG					●	<input type="checkbox"/>
SOM					●	<input type="checkbox"/>
I-A					●	<input type="checkbox"/>
I-B1					●	<input type="checkbox"/>
I-B2					●	<input type="checkbox"/>
I-B3.1					●	<input type="checkbox"/>
I-B3.2					●	<input type="checkbox"/>
I-B3.3					●	<input type="checkbox"/>
I-C1					●	<input type="checkbox"/>
I-C2					●	<input type="checkbox"/>
I-D					●	<input type="checkbox"/>
I-E					●	<input type="checkbox"/>
I-F					●	<input type="checkbox"/>
II-A					●	<input type="checkbox"/>
II-A1.1					●	<input type="checkbox"/>
II-A1.2					●	<input type="checkbox"/>
II-A2.1					●	<input type="checkbox"/>
II-A2.2					●	<input type="checkbox"/>

Connecté à Adullact

Le CFU doit à présent être enrichi des données du comptable dans ses applications.

La **transmission du CFU « ordonnateur » au comptable public local** est possible depuis TotEM grâce à la fonctionnalité « **Document CFU ordonnateur** ».

Une fois le CFU visualisé, le bouton « Document CFU ordonnateur » permet de générer une **archive ZIP** contenant deux documents :

- 1) Le flux CFU enrichi contenant les parties I, II et IV ;
- 2) Les états annexés de la partie IV au format PDF.

Ces documents pourront ensuite être transmis aux comptables publics locaux (cf. étape 5).

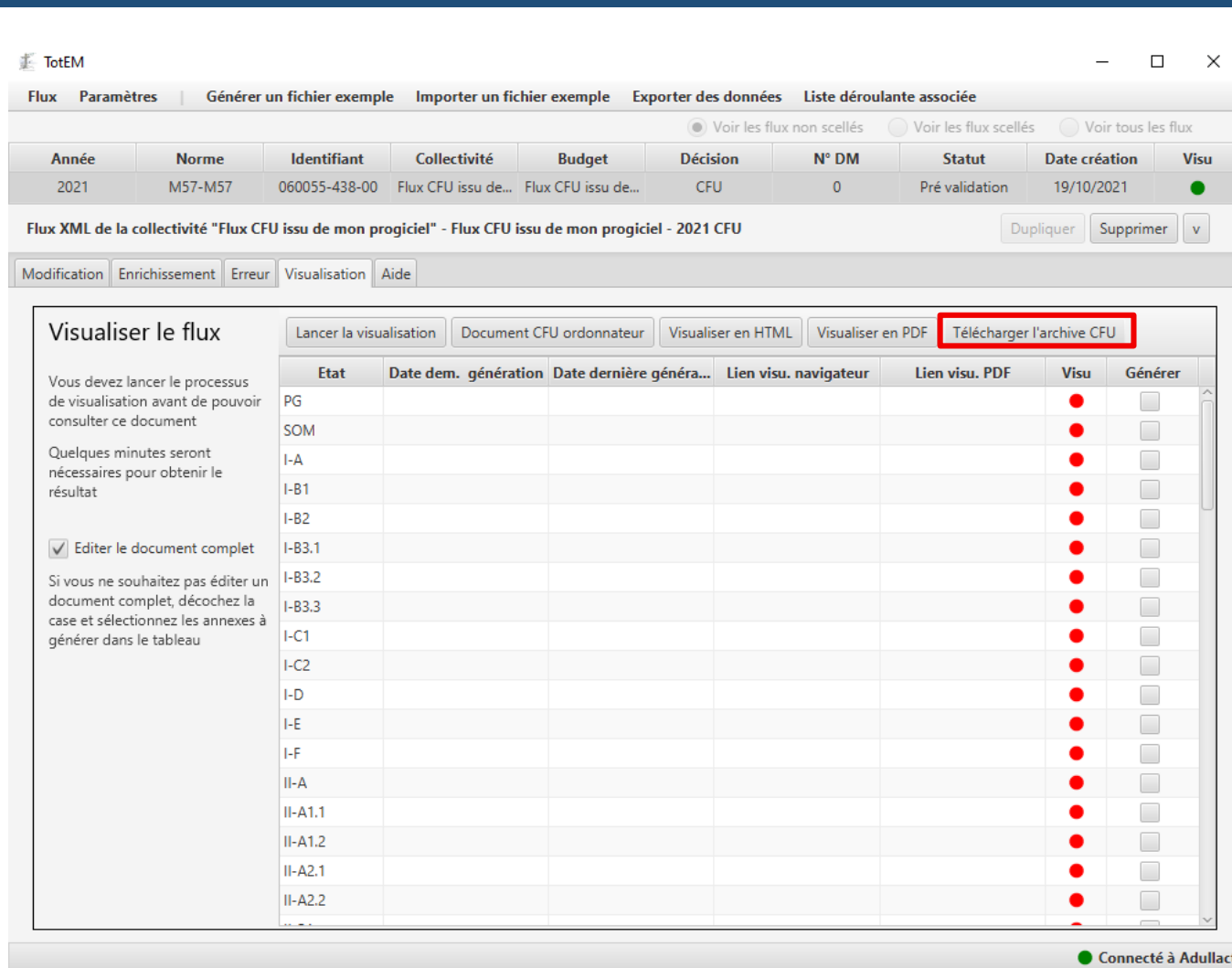
## ETAPE 3 : Récupérer l'archive du CFU ordonnateur

Une fois le CFU ordonnateur visualisé, et l'archive ZIP générée, il est possible de télécharger l'archive. Cette archive doit être **dé-zippée afin de récupérer le flux CFU enrichi et le PDF contenant les états annexés.**

La **collectivité transmet ensuite le CFU vers Hélios** pour enrichissement par le comptable dans CDG-D via un PES PJ selon les caractéristiques suivantes :

- Nature de décision « 10 »
- PES PJ du domaine « 04-Budget »
- Type de PJ :
  - « 012 » pour les « états ordonnateurs » (I, II, IV) au format XML ;
  - « 013 » pour les « états annexés » au format PDF.

*Pour de plus amples informations, veuillez consulter la page dédiée au CFU sur le site [collectivités-locales](#).*



Flux XML de la collectivité "Flux CFU issu de mon progiciel" - Flux CFU issu de mon progiciel - 2021 CFU

Modification Enrichissement Erreur Visualisation Aide

Visualiser le flux

Lancer la visualisation Document CFU ordonnateur Visualiser en HTML Visualiser en PDF **Télécharger l'archive CFU**

Etat	Date dem. génération	Date dernière généra...	Lien visu. navigateur	Lien visu. PDF	Visu	Générer
PG					●	<input type="checkbox"/>
SOM					●	<input type="checkbox"/>
I-A					●	<input type="checkbox"/>
I-B1					●	<input type="checkbox"/>
I-B2					●	<input type="checkbox"/>
I-B3.1					●	<input type="checkbox"/>
I-B3.2					●	<input type="checkbox"/>
I-B3.3					●	<input type="checkbox"/>
I-C1					●	<input type="checkbox"/>
I-C2					●	<input type="checkbox"/>
I-D					●	<input type="checkbox"/>
I-E					●	<input type="checkbox"/>
I-F					●	<input type="checkbox"/>
II-A					●	<input type="checkbox"/>
II-A1.1					●	<input type="checkbox"/>
II-A1.2					●	<input type="checkbox"/>
II-A2.1					●	<input type="checkbox"/>
II-A2.2					●	<input type="checkbox"/>

Connecté à Adullact

# Confectionner mon CFU dans TotEM 2.0



Etape n°4

## ETAPE 4.1 : Télécharger le CFU définitif depuis CDG-D SPL

Lorsque les données du comptable sont repris, la collectivité peut **recupérer le flux CFU définitif depuis CDG-D.**






Editions et Actions sur un CG sur chiffres ou un CFU

Editions et actions | Pièces annexes

**Détail du CGC ou du CFU**

Code Col [redacted] Libellé [redacted] Format **CFU** Actualiser  
SIRET [redacted] Exercice **2022** Adhésion signature **Oui**  
Code INSEE [redacted] Nomenclature **M57** Etat courant **Validation définitive**

**Edition CGC/CFU définitif**

Date	Format	Type	CG/CFU		Etats annexés au CFU		CFU-Balance d'comptes	
			XML	PDF	PDF		XML	PDF
09/03/2023	CFU	D						

Fichier XML à récupérer pour scellement

**Actions possibles**

Etat courant : Validation définitive

Dé-valider

# Confectionner mon CFU dans TotEM 2.0



Etape n°4

ETAPE 4.2 : Importer le CFU définitif récupéré dans CDG-D SPL

Année	Norme	Identifiant	Collectivité	Budget	Décision	N° DM	Statut	Visu
2021	M57-M57	060055-438-00	Flux CFU issu de mon progiciel	Flux CFU issu de ...	CFU	0	Pré vali...	●
2021	M57-M57	039031-017-00	Flux CFU enrichi par le comptable	Flux CFU enrichi ...	CFU	0	En cours	●

Une question sur les échanges avec le comptable ? Consulter la FAQ en ligne :  
<https://www.collectivites-locales.gouv.fr/finances-locales/faq-cfu>

Dans l'attente d'une évolution de TotEM, un flux CFU enrichi des données du comptable ne peut être importé lorsque le CFU ordonnateur est déjà présent dans TotEM. Ainsi nous vous invitons à supprimer le CFU ordonnateur de TotEM (en réalisant des exports de données de chaque annexe en amont), puis tenter de nouveau d'importer le CFU enrichi.

Il est alors possible d'intégrer le CFU enrichi des données du comptable dans TotEM pour visualiser le CFU au format PDF qui pourra être **soumis au vote de l'assemblée délibérante**.

Il n'est **plus possible de modifier le CFU**, celui-ci est strictement identique à celui que peut consulter le comptable dans CDG-D.



## ETAPE 4.2 : Importer le CFU définitif récupéré dans CDG-D SPL

xxxxx – DEPARTEMENT xxxxxxxxxxxxxxxx Exercice 2022

**Etat des contrôles du Compte Financier**

**Contrôles de cohérence des états patrimoniaux**

Le bilan synthétique n'est pas équilibré : actif = 1.918,35 ; passif = 1.218,35.  
Le résultat de fonctionnement de l'exercice N-1 n'est pas cohérent sur les différents états du compte financier : Bilan = -1.918,35 ; CR synthétique = -1.918,35 ; CR = 0,00.

**Contrôles de concordance de l'exécution budgétaire**

Le résultat de fonctionnement de l'exercice N n'est pas cohérent sur les différents états du compte financier : Compte de résultat = -918,35 ; Vue d'ensemble du compte financier = -218,35.

Un état des contrôles de cohérence du compte financier (**ECCF**) est produit et permet d'identifier d'éventuels écarts.

L'édition d'un CFU provisoire en amont permet de **corriger les éventuels écarts d'exécution budgétaire** entre les données de l'ordonnateur et du comptable.

Pour en savoir plus sur l'ECCF, télécharger le guide du CFU depuis l'encart « Documentation » :  
<https://www.collectivites-locales.gouv.fr/finances-locales/experimentation-du-compte-financier-unique-cfu>

# Confectionner mon CFU dans TotEM 2.0



Etape n°4

## ETAPE 4.1 : Lancer la visualisation

Flux XML de la collectivité "Flux CFU enrichi par le comptable" - Flux CFU enrichi par le comptable - 2021 CFU

Modification Enrichissement Erreur Visualisation Aide

**Visualiser le flux** Lancer la visualisation Document CFU ordonnateur Visualiser en HTML Visualiser en PDF Télécharger l'archive CFU

Vous devez lancer le processus de visualisation avant de pouvoir consulter ce document

Quelques minutes seront nécessaires pour obtenir le résultat

Editer le document complet

Si vous ne souhaitez pas éditer un document complet, décochez la case et sélectionnez les annexes à générer dans le tableau

Etat	Date dem. génération	Date dernière généra...	Lien visu. navigateur	Lien visu. PDF	Visu	Générer
PG					●	<input type="checkbox"/>
SOM					●	<input type="checkbox"/>
I-A					●	<input type="checkbox"/>
I-B1					●	<input type="checkbox"/>
I-B2					●	<input type="checkbox"/>
I-B3.1					●	<input type="checkbox"/>
I-B3.2					●	<input type="checkbox"/>
I-B3.3					●	<input type="checkbox"/>
I-C1					●	<input type="checkbox"/>
I-C2					●	<input type="checkbox"/>
I-D					●	<input type="checkbox"/>
I-E					●	<input type="checkbox"/>
I-F					●	<input type="checkbox"/>
II-A					●	<input type="checkbox"/>
II-A1.1					●	<input type="checkbox"/>
II-A1.2					●	<input type="checkbox"/>
II-A2.1					●	<input type="checkbox"/>
II-A2.2					●	<input type="checkbox"/>

Connecté à Adullact

Une fois le CFU intégré, il est nécessaire de se rendre dans l'onglet « visualisation » et de lancer la visualisation du CFU.

Le **CFU à soumettre au vote de l'assemblée délibérante** est téléchargeable au format PDF.



Flux CFU enrichi par le comptable - Flux CFU enrichi par le comptable - CFU - 2021

REPUBLIQUE FRANÇAISE

Départements : Flux CFU enrichi par le comptable (1)  
(2) RELATIF AU BUDGET PRINCIPAL DE Budget principal

Numéro SIRET : 22270229200426

POSTE COMPTABLE : Flux CFU enrichi par le comptable

M. 57

Compte financier unique  
Voté par nature

BUDGET : Flux CFU enrichi par le comptable (3)

ANNEE 2021

Notice explicative CFU

# Confectionner mon CFU dans TotEM 2.0



Etape n°5

## ETAPE 5 : Récupérer de nouveau le flux CFU

Visualisation terminée avec succès

Année	Norme	Identifiant	Collectivité	Budget
2021	M57-M57	027090-084-10	Flux CFU enrichi par le comptable	Flux CFU enrichi ...

Flux XML de la collectivité "Flux CFU enrichi par le comptable" - Flux CFU enrichi par le comptable - 2021 CFU

Visualiser le flux

**Lancer la visualisation** Document CFU ordonnateur Visualiser en HTML Visualiser en PDF Télécharger l'archive CFU

Vous devez lancer le processus de visualisation avant de pouvoir consulter ce document

Quelques minutes seront nécessaires pour obtenir le résultat

Editer le document complet

Si vous ne souhaitez pas éditer un document complet, décochez la case et sélectionnez les annexes à générer dans le tableau

Etat	Date dem. génération	Date dernière généra...	Lien visu. navigateur	Lien visu. PDF	Visu	Générer
PG					●	<input type="checkbox"/>
SOM					●	<input type="checkbox"/>
I-A					●	<input type="checkbox"/>
I-B1					●	<input type="checkbox"/>
I-B2					●	<input type="checkbox"/>
I-B3.1					●	<input type="checkbox"/>
I-B3.2					●	<input type="checkbox"/>
I-B3.3					●	<input type="checkbox"/>
I-C1					●	<input type="checkbox"/>
I-C2					●	<input type="checkbox"/>
I-D					●	<input type="checkbox"/>
I-E					●	<input type="checkbox"/>
I-F					●	<input type="checkbox"/>
II-A					●	<input type="checkbox"/>
II-A1.1					●	<input type="checkbox"/>
II-A1.2					●	<input type="checkbox"/>
II-A2.1					●	<input type="checkbox"/>
II-A2.2					●	<input type="checkbox"/>

Connecté à Adullact

**Suite au vote** du CFU par l'assemblée délibérante, il est nécessaire de le valider dans CDG-D puis de **récupérer le flux CFU dans CDG-D** (qui comprend alors les 3 signatures).

Ce flux doit **être intégré dans TOTEM** et peut ainsi être visualisé de nouveau au format PDF. Le PDF fait apparaître l'annexe signature.



**V – ARRETE ET SIGNATURES**  
**ARRETE ET SIGNATURES**

Date d'édition : 14/04/2022

Comptable(s)

M test cfu du 01/01/2022

Vu et certifié par le comptable supérieur ou son délégué qui déclare que le présent compte est exact en ses résultats.

Observations :

**NOM Prénom (101xxxx-x)** , Inspecteur des Finances Publiques

Le comptable soussigné affirme véritable, sous les peines de droit, le présent compte.

**NOM Prénom (101xxxx-x)** , Inspecteur des Finances Publiques

Vu par l'ordonnateur ou son délégué qui certifie que le présent compte a été voté le 08/06/2022 par l'organe délibérant.

**NOM Prénom (pnom-tx)** , Président

# Confectionner mon CFU dans TotEM 2.0



Dématérialisation des  
ACTES BUDGÉTAIRES

## ETAPE 6 : Valider et sceller le CFU définitif avant transmission à la Préfecture

Flux XML de la collectivité "Flux CFU enrichi par le comptable" - Flux CFU enrichi par le comptable - 2021 CFU

Modification Enrichissement Erreur Visualisation Aide

Visualiser le flux

Lancer la visualisation **Valider et sceller le flux** Document CFU ordonnateur Visualiser en HTML Visualiser en PDF

Vous devez lancer le processus de visualisation avant de pouvoir consulter ce document

Quelques minutes seront nécessaires pour obtenir le résultat

Editer le document complet

Si vous ne souhaitez pas éditer un document complet, décochez la case et sélectionnez les annexes à générer dans le tableau

Etat	Date dem. génération	Date dernière généra...	Lien visu. navigateur	Lien visu. PDF	Visu	Générer
PG					●	<input type="checkbox"/>
SOM					●	<input type="checkbox"/>
I-A					●	<input type="checkbox"/>
I-B1					●	<input type="checkbox"/>
I-B2					●	<input type="checkbox"/>
I-B3.1					●	<input type="checkbox"/>
I-B3.2					●	<input type="checkbox"/>
I-B3.3					●	<input type="checkbox"/>
I-C1					●	<input type="checkbox"/>
I-C2					●	<input type="checkbox"/>
I-D					●	<input type="checkbox"/>
I-E					●	<input type="checkbox"/>
I-F					●	<input type="checkbox"/>
II-A					●	<input type="checkbox"/>
II-A1.1					●	<input type="checkbox"/>
II-A1.2					●	<input type="checkbox"/>
II-A2.1					●	<input type="checkbox"/>
II-A2.2					●	<input type="checkbox"/>

Connecté à Adullact

Dans TOTEM, une fois le CFU définitif visualisé, vous devez **valider et sceller le flux** puis le télécharger afin de le **transmettre à Actes budgétaires** via un opérateur de transmission homologué afin que les services de la préfecture puisse exercer le contrôle budgétaire.

Comme pour tous les documents budgétaires :

- la **matière « 7.1 Décisions budgétaires »** doit être sélectionnée ;
- la **nature d'acte est « 5. Documents budgétaires et financiers »** ;
- l'enveloppe transmise contient obligatoirement :
  - ✓ le **CFU définitif et scellé au format XML** ;
  - ✓ la délibération annexée au format PDF.



# Informations supplémentaires :

- Expérimentation du compte financier unique
- Espace Actes Budgétaires
  - FAQ
  - Vidéo tutoriel
  - Télécharger TotEM
  - Guide d'utilisation TotEM

## Contact :

*Une question, une remarque, une suggestion  
d'amélioration ?*

*Vous pouvez nous contacter à l'adresse suivante :*

[dgcl-totem-colloc@dgcl.gouv.fr](mailto:dgcl-totem-colloc@dgcl.gouv.fr)