

# Foire Aux Questions CFU – TotEM 2.x



Version du document	V1.9
Date de mise à jour	27/02/2025
Version TotEM	2.X

## FAQ – CFU

### Les derniers ajouts sont identifiés en vert

1. La confection des maquettes CFU sur TOtEM.....4
  1. Doit-on installer la dernière version TotEM pour dématérialiser le CFU ?.....4
  2. Je disposais de TotEM 2.3.1 et vient d'installer la 2.6, le contrôle et la visualisation sont en échec, que faire?.....4
  3. Quelle est la procédure à suivre pour confectionner un CFU ?.....5
  4. Quelles sont les maquettes concernées par le CFU ?.....5
2. La création d'un flux .....6
  5. Je n'arrive pas à générer un budget 2025, que faire ?.....6
3. Le remplissage des annexes depuis TotEM .....6
  6. Quand puis-je renseigner les états annexés ?.....6
  7. Je n'arrive pas à enrichir mon annexe, TotEM refuse d'intégrer mon fichier xls/csv, un message d'erreur s'affiche, que faire ?.....6
  8. La mention projet de budget reste apparente sur la maquette PDF après le vote, que faire ?.....7
  9. Comment importer les annexes d'un autre document budgétaire sur TotEM ?  
8
  10. Comment saisir l'état « I-A » des informations générales ?.....9
  11. L'annexe XML du logiciel dette ne s'importe pas, pour quelle raison ? ..... 10
  12. Lors de l'import de l'annexe dette ou du flux XML issu du progiciel, j'ai le message d'erreur suivant: «The value 'X' of attribute 'V' on element 'CodTypTxReneg' is not valid with respect to its type, '#AnonType\_VATCodTyptx'.».....11
  13. L'annexe RH ne s'importe pas, le message « Le XSD contient 14 champs et le fichier exemple contient 15 entête"..... 12
  14. L'import de l'annexe RH est en anomalie, je ne comprends pas le message technique (ex : Ligne 519 : Le champ "CodMotifContrAgent" "332-14" n'est pas une valeur autorisée), comment débloquer la situation ? ..... 16
  15. Je suis en installation serveur, j'ai supprimé une annexe volumineuse mais rien ne se passe, que faire ?..... 16
  16. Les données ne remontent pas dans l'annexe « Décisions en matière de taux de contribution » ?..... 17
  17. J'ai rempli l'annexe : « Impact pour la transition écologique (budget vert) mais les données ne remontent pas que faire ?..... 17

18.	Comment remplir l'annexe « Impact pour la transition écologique » que faire ?	18
19.	Erreur lors d'import d'une annexe au format .xml (procédure à réaliser par utilisateur expérimenté).....	18
4.	Problèmes de visualisation.....	19
20.	Certains états sont absents au sommaire, pourquoi ?.....	19
21.	Je ne parviens pas à visualiser l'état relatif aux provisions (B3.1 et B3.2), pourquoi ?.....	21
22.	J'ai intégré l'annexe relative aux services assujettis (bloc annexe « Ventilation TEOM, Eau/Assainissement, Services assujettis TVA »), mais rien ne s'affiche sur la maquette, pourquoi ?.....	21
23.	J'ai renseigné les AP/AE mais rien n'apparaît sur la maquette, que dois-je faire ?	22
24.	J'ai sélectionné les états de la présentation croisée au sommaire mais rien ne s'affiche lorsque je lance la visualisation .....	23
25.	Je parviens à enrichir mon CFU et à visualiser la maquette mais tous les états annexés sont à « sans objet », que se passe-t-il ?.....	25
26.	J'ai renseigné les annexes sur TotEM, il n'y a pas de message d'erreur, mais les états ne sont pas visibles sur la maquette et ou le contrôle est en échec, que se passe-t-il ?.....	26
27.	Lors de la visualisation du PDF, la pagination revient à 1 pour chaque état, que se passe-t-il ?.....	32
28.	Aucune des solutions proposées ne permet de résoudre mon problème, que faire ?	32
5.	L'échange de données avec le comptable.....	35
29.	Est-il possible d'éditer un CFU provisoire au cours de l'exercice ?.....	35
30.	J'ai généré le « Document CFU ordonnateur », c'est-à-dire l'archive ZIP qui contient l'XML et le PDF des annexes, pour pouvoir le transmettre à mon comptable, comment se déroule la transmission via PES ?.....	35
31.	Est-il possible de modifier une annexe après transmission de mon CFU au comptable ?.....	35
6.	Problèmes d'import du flux enrichi par le comptable.....	36
32.	Lorsque j'importe mon CFU enrichi des données du comptable, j'ai le message d'erreur suivant: « Le flux importé est déjà présent dans la liste. Deux flux ne peuvent porter sur le même exercice et le même budget sans être scellés ».....	36
33.	Lorsque j'importe mon CFU enrichi des données du comptable, j'ai le message d'erreur suivant : « Erreur lors de l'import du flux : ».....	37
7.	Les contrôles de cohérence avec le comptable (eccf).....	38
34.	Y-a-t-il des contrôles automatisés dans le CFU ?.....	38
35.	Les éventuelles discordances entre les données de l'ordonnateur et celles du comptable seront-elles des éléments bloquants ? .....	38

36.	J'ai transmis mon CFU au comptable public afin qu'il confectionne un CFU provisoire, une anomalie a été détectée et mise en évidence par l'ECCF, je souhaite générer un nouveau flux après correction, que faire ? .....	38
8.	Le vote du CFU et l'annexe des signatures.....	39
37.	Je dois soumettre mon CFU au vote de l'assemblée délibérante, comment procéder? .....	39
38.	Je souhaite contrôler mon flux CFU enrichi des états du comptable avant de le sceller, un message d'erreur apparait, que dois-je faire ? .....	39
39.	Comment l'annexe des signatures est-elle alimentée ?.....	40
9.	Le scellement et la transmission au préfet.....	41
40.	Le scellement de mon CFU n'est pas possible, est-ce normal?.....	41
41.	Le CFU définitif scellé sera-t-il envoyé au trésorier ?.....	41
42.	Est-ce que la transmission des CFU vers Actes Budgétaires évolue ?.....	41
43.	La transmission de mon flux sur Actes Budgétaires a été rejeté pour le motif suivant : « La population renseignée est incohérente », que se passe-t-il ?.....	42
10.	Newseltter.....	42
44.	Je souhaite m'inscrire à la newsletter comment faire ?.....	42
45.	Je souhaite avoir accès aux anciennes newsletters transmises. Comment faire ?	42



## 1. Doit-on installer la dernière version TotEM pour dématérialiser le CFU ?

Pour intégrer un CFU dans TotEM, il est nécessaire d'installer la dernière version TotEM :

Je télécharge la dernière version de TotEM 2 :

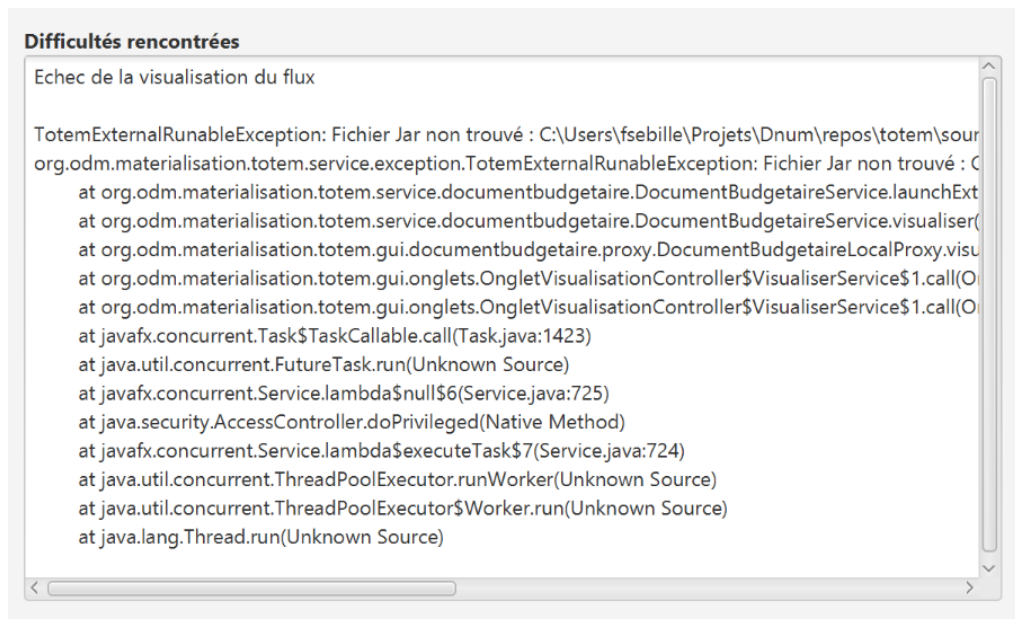
- [Version monoposte version Windows x64](#)
- [Version monoposte version Windows x86](#)
- [Version multiposte version Windows x64](#)
- [Version multiposte version Windows x86](#)

[Je me réfère au guide d'installation](#)

[Je me réfère au guide utilisateur](#)

## 2. Je disposais de TotEM 2.3.1 et vient d'installer la 2.6, le contrôle et la visualisation sont en échec, que faire?

Si vous travaillez sur la version 2.3.1 de TotEM et avez installé la version 2.6, cela peut créer des dysfonctionnements. En effet, lorsque vous tentez de visualiser un flux, un message d'erreur apparaît et les logs présents dans l'onglet « Aide » sont les suivants :



```
Difficultés rencontrées
Echec de la visualisation du flux

TotemExternalRunnableException: Fichier Jar non trouvé : C:\Users\fsebille\Projets\Dnum\repos\totem\sour
org.odm.materialisation.totem.service.exception.TotemExternalRunnableException: Fichier Jar non trouvé : C
at org.odm.materialisation.totem.service.documentbudgetaire.DocumentBudgetaireService.launchExt
at org.odm.materialisation.totem.service.documentbudgetaire.DocumentBudgetaireService.visualiser(
at org.odm.materialisation.totem.gui.documentbudgetaire.proxy.DocumentBudgetaireLocalProxy.visu
at org.odm.materialisation.totem.gui.onglets.OngletVisualisationController$VisualiserService$1.call(O
at org.odm.materialisation.totem.gui.onglets.OngletVisualisationController$VisualiserService$1.call(O
at javafx.concurrent.Task$TaskCallable.call(Task.java:1423)
at java.util.concurrent.FutureTask.run(Unknown Source)
at javafx.concurrent.Service.lambda$null$6(Service.java:725)
at java.security.AccessController.doPrivileged(Native Method)
at javafx.concurrent.Service.lambda$executeTask$7(Service.java:724)
at java.util.concurrent.ThreadPoolExecutor.runWorker(Unknown Source)
at java.util.concurrent.ThreadPoolExecutor$Worker.run(Unknown Source)
at java.lang.Thread.run(Unknown Source)
```

Nous vous invitons à sauvegarder l'ensemble de vos travaux (flux brut, flux en cours d'édition issu de TotEM et l'export des données de chaque annexe) et de supprimer complètement TotEM. Réinstallez ensuite la version 2.6 et réimportez vos travaux.

### 3. Quelle est la procédure à suivre pour confectionner un CFU ?

Pour intégrer un CFU sur votre outil TotEM, il vous faut tout d'abord vous assurer auprès de votre éditeur qu'il soit en mesure de générer un flux CFU. Nous vous invitons tout particulièrement à vous assurer auprès de l'éditeur que vous disposez d'une version logicielle compatible avec la production des CFU.

Ensuite, afin de faciliter l'utilisation de l'outil nous vous conseillons de vous référer à la notice explicative ainsi qu'à la vidéo tutoriel afin d'être accompagné pas à pas dans le circuit de confection d'un CFU.

- [Je consulte la notice explicative du circuit de confection d'un CFU](#)
- [Je visionne la vidéo tutoriel « confection d'un CFU dans TotEM »](#)

### 4. Quelles sont les maquettes concernées par le CFU ?

- La maquette du [CFU M57 par nature](#) (fixée par l'arrêté du [5 juillet 2022](#)).
- La maquette du [CFU M57 par fonction](#) (fixée par l'arrêté du [15 juillet 2022](#)).
- La maquette du [CFU M57 simplifiée](#) pour les collectivités de moins de 3500 habitants (fixée par l'arrêté du [15 juillet 2022](#)).
- La maquette du [CFU M4](#) (fixée par l'arrêté du [5 juillet 2022](#)).

## 5. Je n'arrive pas à générer un budget 2025, que faire ?

Pour générer un flux avec un exercice supérieur à l'année en cours, par exemple "2025", vous devez d'avoir coché la case à cocher "Forcer le plan de compte de l'année précédente" puis saisir l'exercice, la norme, la nature décision et la nature vote.

## 6. Quand puis-je renseigner les états annexés ?

Une fois le CFU « de base » issu du progiciel financier intégré dans TotEM, il est possible d'enrichir les états annexés (partie IV) via TotEM, selon les modalités actuellement mises en œuvre pour le compte administratif.



**Point d'attention :** La modification des états annexés n'est plus possible lorsque le flux enrichi des états comptables est intégré dans TotEM. Afin d'opérer une modification des états annexés et pouvoir transmettre ces éléments au comptable, il est nécessaire de visualiser de nouveau le flux intégrant les modifications, et générer une nouvelle archive ZIP pour transmission au comptable.

## 7. Je n'arrive pas à enrichir mon annexe, TotEM refuse d'intégrer mon fichier xls/csv, un message d'erreur s'affiche, que faire ?

Lors de l'enrichissement d'une annexe via l'import d'un fichier exemple (au format xls ou csv), veillez à **respecter le formatage défini par les fichiers exemples**.

### Générer un fichier exemple

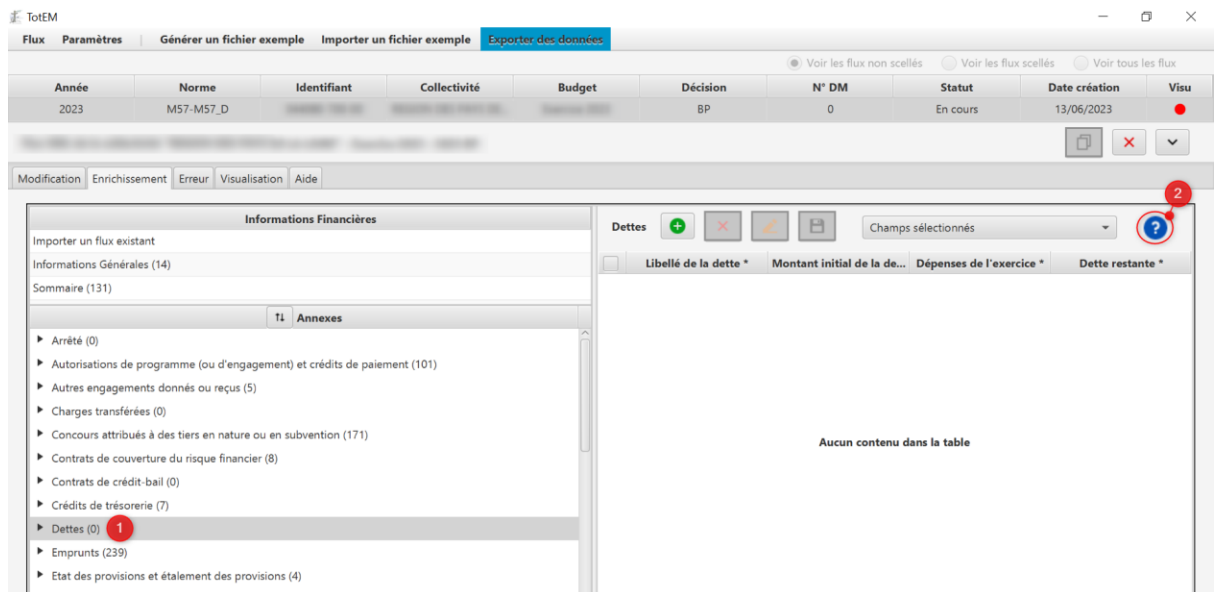
En effet, plusieurs règles de formatages sont à respecter pour une bonne intégration des données de votre annexe :

	<p>Format de date acceptée</p>	<p>Le format attendu est le suivant ; jj/mm/aaaa Les cellules doivent être paramétrées au format « Texte »</p> <p>→ Résolu dans la version 2.6</p>	
--	--------------------------------	--	--

	Valeurs autorisées (code type...)	Les valeurs des codes sont à respecter (cf. liste déroulante associée) Veuillez également paramétrer les cellules au format « texte »	<table border="1"> <thead> <tr> <th>CodTypTabProv</th> <th>CodTypPrc</th> <th>CodSTypP</th> </tr> </thead> <tbody> <tr> <td>E</td> <td>B</td> <td>G</td> </tr> <tr> <td>E</td> <td>B</td> <td>G</td> </tr> </tbody> </table>	CodTypTabProv	CodTypPrc	CodSTypP	E	B	G	E	B	G			
CodTypTabProv	CodTypPrc	CodSTypP													
E	B	G													
E	B	G													
	Montants erronés	Les montants ne doivent pas contenir d'espace (cf. <a href="#">Q.17 anomalies à l'import d'une annexe</a> ) Résolu dans la version 2.6	<table border="1"> <thead> <tr> <th>F</th> <th>G</th> </tr> </thead> <tbody> <tr> <td>MtCredOuv</td> <td>MtRea</td> </tr> <tr> <td>608 048.95</td> <td>23296.</td> </tr> <tr> <td>608 048.95</td> <td>12221€</td> </tr> <tr> <td>920 656.54</td> <td>20268€</td> </tr> <tr> <td>920 656.54</td> <td>17922€</td> </tr> </tbody> </table>	F	G	MtCredOuv	MtRea	608 048.95	23296.	608 048.95	12221€	920 656.54	20268€	920 656.54	17922€
F	G														
MtCredOuv	MtRea														
608 048.95	23296.														
608 048.95	12221€														
920 656.54	20268€														
920 656.54	17922€														

De plus, il est important de se référer à la liste déroulante associée de votre annexe afin de s'assurer de la codification à adapter.

Pour rappel, la liste déroulante associée est disponible, au clic sur votre annexe via le bouton « Aide au remplissage de l'annexe » :

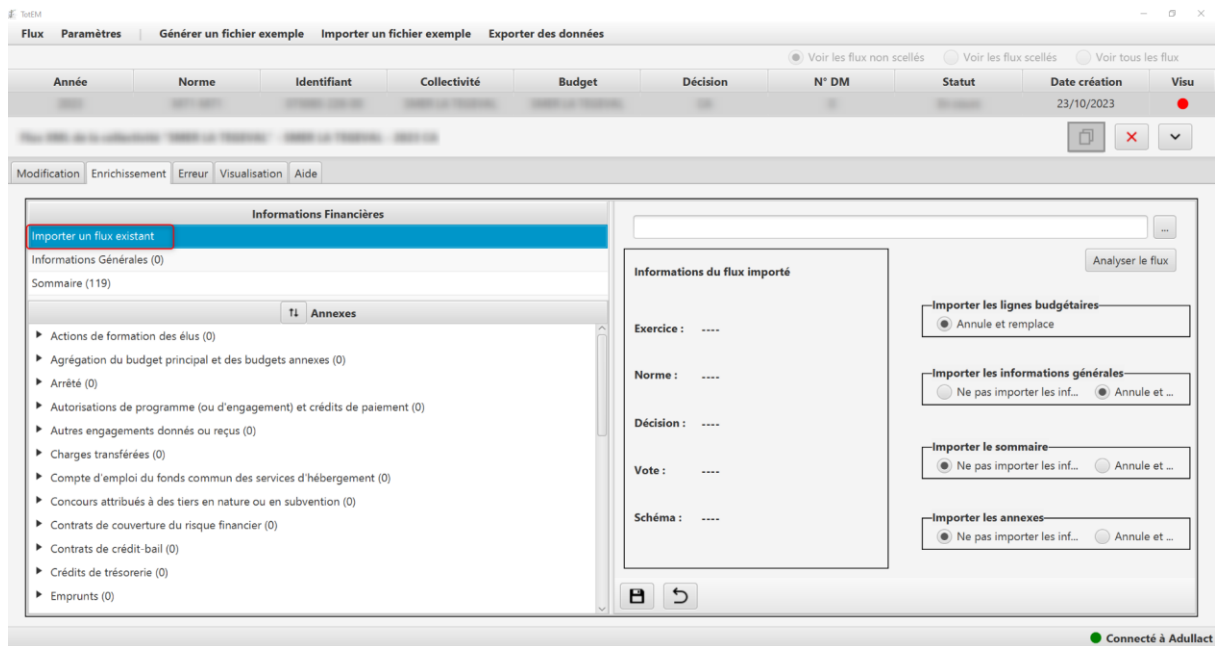


## 8. La mention projet de budget reste apparente sur la maquette PDF après le vote, que faire ?

→ Corrigé dans la version 2.6

Lorsqu'un budget ou une décision modification est édité avec TotEM 2.x, il apparaît que la mention « Projet de budget » subsiste après le vote lorsque la fonctionnalité « Importer un flux existant » est utilisé.

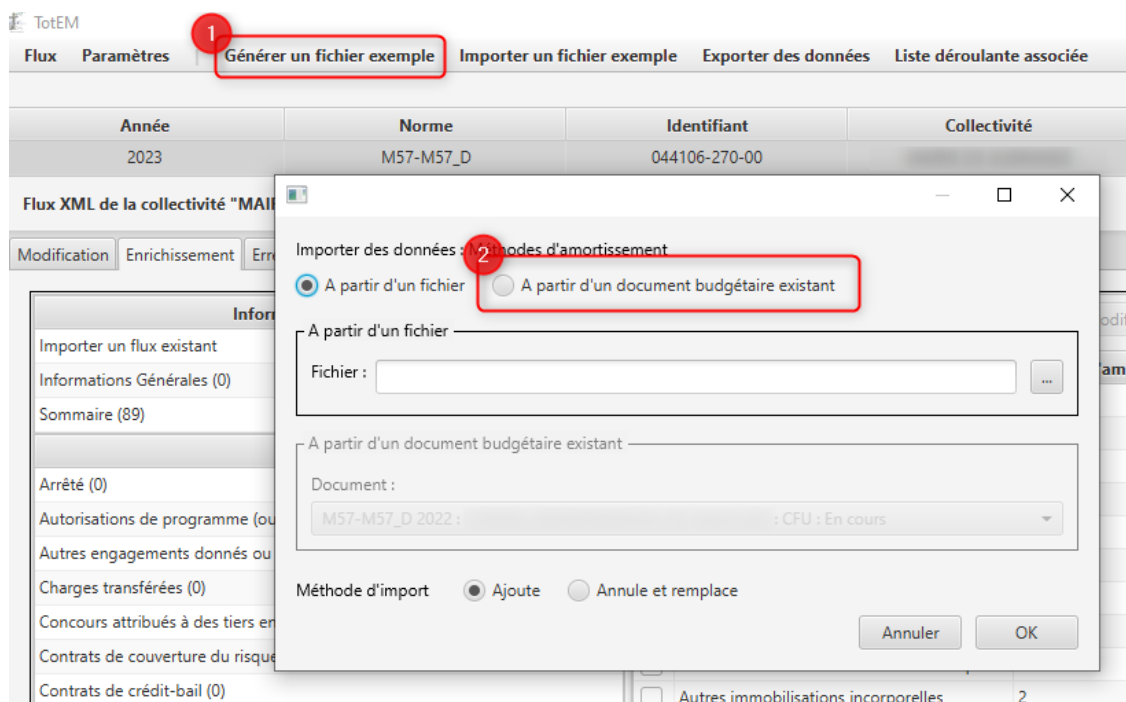
En effet, une anomalie a été détectée s'agissant de cette fonctionnalité, la modification de la balise technique portant cette modification n'est pas pris en compte. **Cette anomalie a été corrigée à compter de la version 2.6.**



## 9. Comment importer les annexes d'un autre document budgétaire sur TotEM ?

Pour ce faire, notamment en cas de blocage lors de l'import des données via un fichier XLS ou XML, le document budgétaire duquel vous souhaitez récupérer les annexes doit déjà être importé dans TotEM.

**1** – Dans le bloc annexe que vous souhaitez, enrichir, cliquer sur **« Générer un fichier exemple »** puis sélectionner **« A partir d'un document budgétaire existant »** :





**2** – Dans la section Document, à partir de la liste déroulante des flux présents dans TotEM, vous pouvez sélectionner le document budgétaire duquel vous souhaitez importer les annexes :

Importer des données : Méthodes d'amortissement

A partir d'un fichier  A partir d'un document budgétaire existant

A partir d'un fichier

Fichier : \_\_\_\_\_

A partir d'un document budgétaire existant

Document :

- ✓ M57-M57\_D 202
- M4-M4 2022 : M
- M57-M57\_D 202
- M57-M57\_D 202
- M57-M57\_D 202
- M57-M57 2021 :
- M57-M57 2021 :
- M4-M4 2022 : B
- M57-M57 2021 :**

Une fois le document sélectionné, cliquez sur OK, les données sont importées.

Si des données sont à modifier/actualiser, vous pouvez le réaliser directement dans TotEM (en respectant le format attendu) ou bien exporter l'annexe sur Excel et y réaliser les modifications.

## 10. Comment saisir l'état « I-A » des informations générales ?

Vous trouverez ci-dessous les balises attendues pour remplir l'état I-A – Informations statistiques, fiscales et financières :

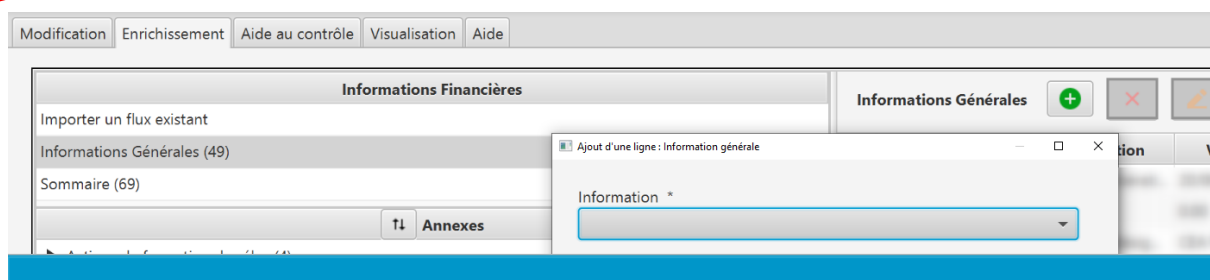
I – INFORMATIONS GÉNÉRALES ET SYNTHÉTIQUES		I
INFORMATIONS STATISTIQUES, FISCALES ET FINANCIÈRES		A
<b>Informations statistiques</b>		Valeurs
Population totale		IG.PopTot
<b>Informations fiscales (N-2)</b>		Collectivité
Indicateur de ressources fiscales ou potentiel fiscal par habitant (1)		IG.PotFisc
<b>Ratios de niveau</b>		Valeurs
1	Dépenses réelles de fonctionnement / population	IG.ValDepRFonc
2	Recettes réelles de fonctionnement / population	IG.ValRecRFonc
3	Dépenses d'équipement brut / population	IG.ValDepEq
4	Encours de dette / population (2)(4)	IG.ValEncDettePop
5	DGF / population	IG.ValDGFPop
<b>Ratios de structure et d'analyse financière</b>		Valeurs
6	Dépenses de personnel / dépenses réelles de fonctionnement	IG.ValDepPers
7	Dépenses réelles de fonctionnement et remboursement annuel de la dette en capital / recettes réelles de fonctionnement (3)	IG.ValDepFoncRemDette
8	Taux d'épargne brute (Epargne brute / recettes réelles de fonctionnement) (2) (3)	IG.ValEparRFonc
9	Taux d'épargne nette ((Epargne brute – remboursement annuel de la dette en capital) / recettes réelles de fonctionnement)	IG.ValEparNetRFonc
10	Ratio d'endettement (Encours de la dette / recettes réelles de fonctionnement) (2) (3)	IG.ValEncDetteRecFonc
11	Capacité de désendettement (encours de dette / épargne brute) (2) (3)	IG.ValEncDetteEpar

(1) A renseigner selon les dispositions législatives et réglementaires applicables à la collectivité. Informations comprises dans la fiche de répartition de la DGF de l'exercice N-1, établie sur la base des informations N-2 (transmise par les services préfectoraux).

(2) Les ratios s'appuyant sur l'encours de la dette se calculent à partir du montant de la dette au 1<sup>er</sup> janvier N.

(3) L'encours de dette doit comprendre les avances remboursables consenties au titre de l'article 25 de la loi n° 2020-935 du 30 juillet 2020 de finances rectificative pour 2020, portant attribution des avances remboursables sur les recettes fiscales prévues aux articles 1594 A et 1595 du code général des impôts.

(4) Pour les syndicats mixtes, seules ces données sont à renseigner.



**Approuve** - Services ferroviaires régionaux de voyageurs - Volet 2 : indiquer si le compte TER SNCF est approuvé ou non approuvé

**AssembléeDelib** - Type d'assemblée délibérante

**DtDelibAmort1An** - Date de délibération du seuil unitaire en deça duquel les immobilisations de peu de valeur s'amortissent sur un an

**LieuCommDoc** - Lieu public désigné pour la communication des documents comptables et financiers : Hôtel de la collectivité et autres lieux publics désignés par la collectivité

**LimiteVirementCP** - Limite pour opérer des virements de crédits de paiement de chapitre à chapitre

**LimiteVirementCPFonc** - Limite pour opérer des virements de crédits de paiement de chapitre à chapitre en fonctionnement

**LimiteVirementCPInvest** - Limite pour opérer des virements de crédits de paiement de chapitre à chapitre en investissement

**MtAmort1An** - Seuil unitaire en deça duquel les immobilisations de peu de valeur s'amortissent sur un an (montant)

**PopTot** - Population totale

Point d'attention particulier pour la population totale (PopTot): vous devez renseigner un nombre entier, sans décimale. Si une décimale est ajoutée, le flux sera rejeté lors de la transmission sur Actes Budgétaires. (cf. question 39).

Exemple de valeur acceptée: 123 456

## 11. L'annexe XML du logiciel dette ne s'importe pas, pour quelle raison ?

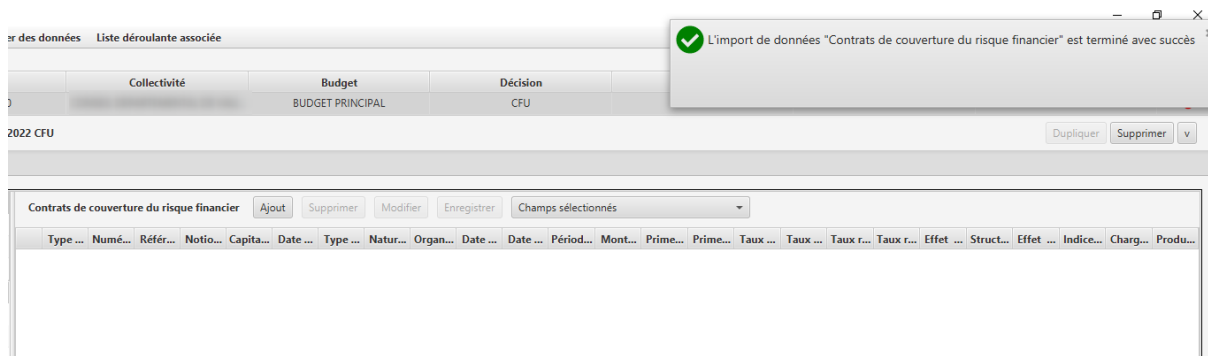
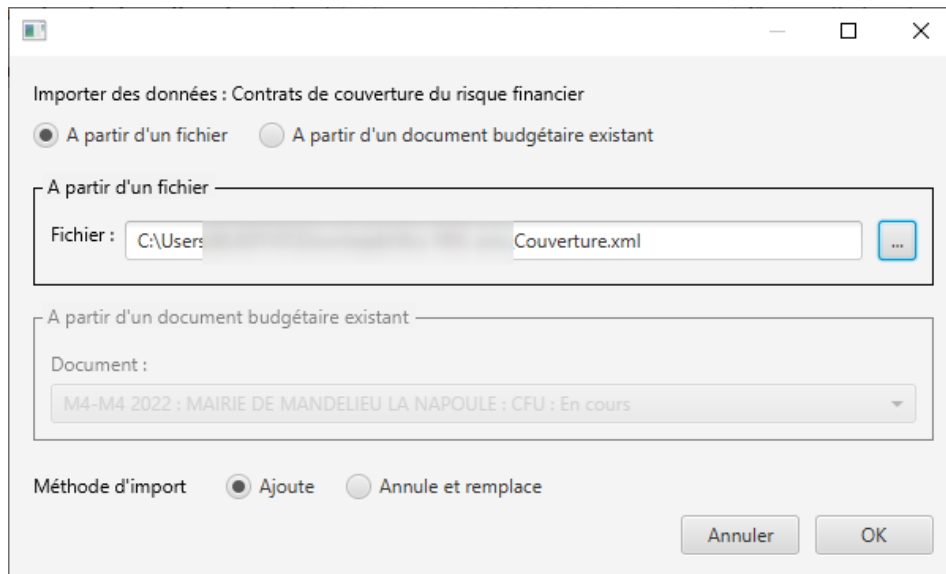
→ Résolu dans la version 2.6

Une anomalie technique affecte l'import de certains fichiers XML, une notification indique que les données sont correctement importées mais rien ne s'affiche.

Cette anomalie est identifiée et en cours de correction, une prochaine version de TotEM permettra de résoudre cette difficulté.

Dans l'attente, nous vous invitons à contacter votre éditeur afin d'identifier une solution de contournement, ou bien à utiliser l'une des solutions de contournement suivante:

- Vous rapprochez de votre service informatique afin de modifier l'encodage du fichier UTF8 (via l'outil Notepad++ par exemple)
- Récupérer les données d'un autre document budgétaire (cf. [Comment importer les annexes d'un autre document budgétaire sur TotEM 2.3.1 ?](#))
- Saisir les données manuellement à partir d'un fichier exemple/d'un export des données.



**12. Lors de l'import de l'annexe dette ou du flux XML issu du progiciel, j'ai le message d'erreur suivant : « The value 'X' of attribute 'V' on element 'CodTypTxReneg' is not valid with respect to its type, '#AnonType\_VATCodTyptx'. »**

Le 1er janvier 2023 nous avons supprimé des codes obsolètes au niveau des données à remplir pour les états relatifs aux emprunts. Vous devez mettre à jour votre fichier s'agissant de la balise **CodTypTxReneg**, en supprimant l'ensemble des valeurs obsolètes ou bien en vous rapprocher de votre éditeur si les données sont issues du logiciel dette.

CodProfilAmort	Code du profil d'amortissement (contrat initial)	Les valeurs S et M ne doivent pas être utilisées sur les états de la dette à compter de 2013.	10 - Éléments pour ratio P - Amortissement progressif C - Amortissement constant S - Semestriel F - In fine X - Autre M - Mensuel
ProfilAmort	Désignation du profil d'amortissement (contrat initial)	A renseigner si C (CodProfilAmort (profil d'amortissement - contrat initial) = X (Autre)	Autre
CodTypeDvVote	Code type taux taux actue	Type de taux d'intérêt (au 01/01/N pour les BP/BS/DM ou au 31/12/N pour le CA) après opérations de couverture. Pour les emprunts refinancés ou de refinancement, type de taux à la date du refinancement. Pour les emprunts garantis, type de taux hors opérations de couverture.	P - Obsolète A - Obsolète R - Préfixé C - Complexe F - Fixe V - Variable simple H - Obsolète X - Obsolète I - Obsolète O - Obsolète
CodTypeDnit	Code type taux (contrat initial)	Code type taux (contrat initial)	P - Obsolète A - Obsolète R - Préfixé C - Complexe F - Fixe V - Variable simple H - Obsolète X - Obsolète I - Obsolète O - Obsolète

**ETATS CONCERNÉS**

Répartition par nature de dette (hors 16449 et 166)

Etat de la dette - Détail des opérations de couverture

Etat des emprunts garantis

### 13. L'annexe RH ne s'importe pas, le message « Le XSD contient 14 champs et le fichier exemple contient 15 entête" »

→ **Message de la notification modifiée dans la version 2.4 :** Le fichier n'est pas conforme au format attendu par l'annexe. Vous devez télécharger un fichier exemple depuis l'annexe afin d'y reporter les données selon le format attendu.

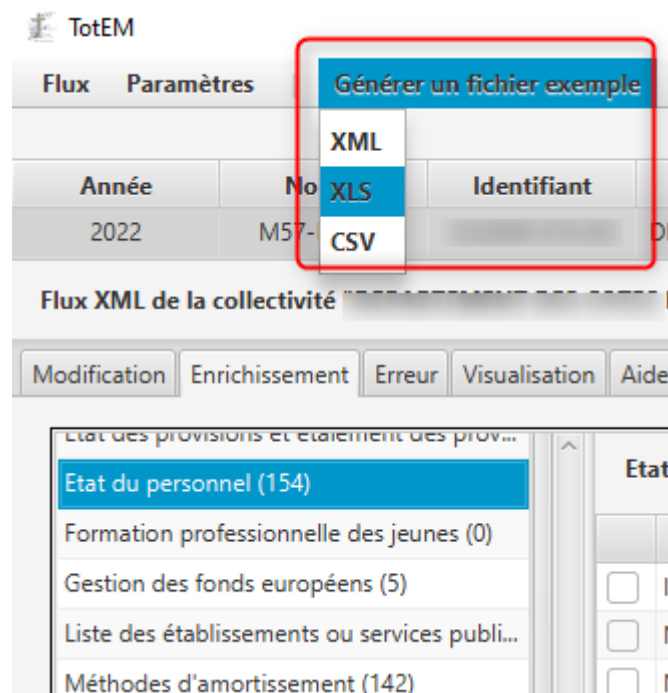
Ces évolutions sont liées à l'actualisation des instructions budgétaires et comptables au 1er janvier 2023. En effet, l'annexe relative à l'état du personnel évolue au 1er janvier 2023 afin de tenir compte de **l'entrée en vigueur du code général de la fonction publique, et de l'abrogation de la loi n°84-53 du 26 janvier 1986** auxquels l'annexe fait référence.

Une évolution du mode de saisie de cet état est donc à prévoir, et nécessite en effet une adaptation des fichiers qui peuvent habituellement transiter au sein de chaque organisation.

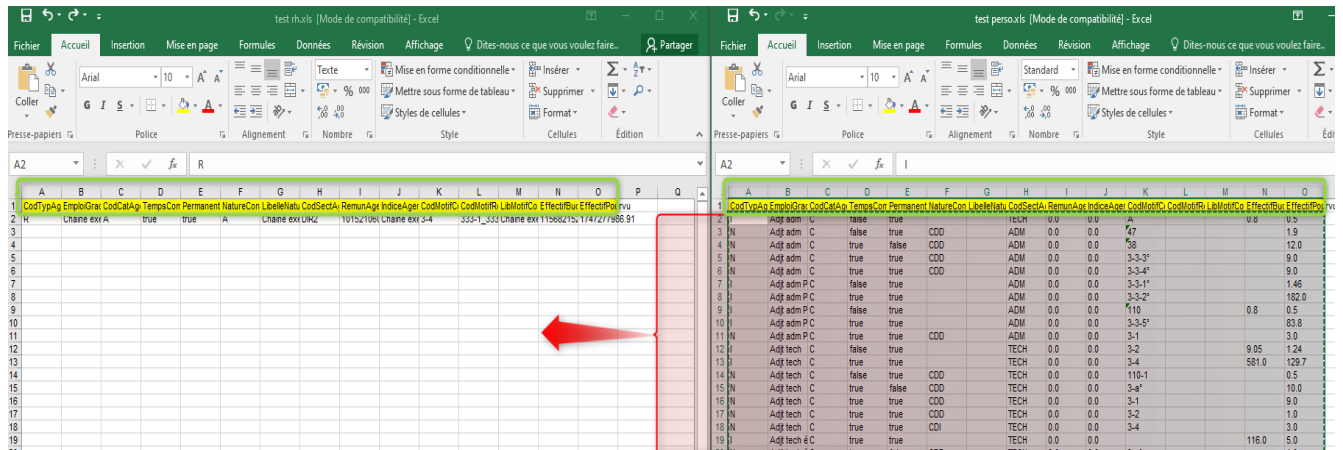
Cette évolution s'applique aux maquettes budgétaires 2023 en M57 et M4 depuis 2024, mais nécessite l'ajout d'une seconde colonne pour l'ensemble des nomenclatures et sur l'ensemble des exercices. Il s'agit d'une difficulté identifiée, nous souhaiterions faire évoluer le mécanisme d'interprétation des évolutions de schéma de données par TotEM afin de sécuriser cela.

Si ce message d'erreur s'affiche, nous vous invitons à suivre la procédure suivante :

#### 1 – Générer un fichier exemple depuis l'annexe RH



## 2 – Reporter les valeurs du fichier initial vers le fichier exemple (en veillant à ce que le format ne soit pas modifié):



**Point d'attention :** La coexistence provisoire de deux nomenclatures de motif de recrutement implique l'existence de deux colonnes différentes:

- La colonne **CodMotifContrAgent** qui correspond à la nomenclature applicable jusqu'au compte administratif/CFU pour l'exercice 2022, il s'agit des valeurs suivantes:

CodMotifContrAgent	Motif du contrat de l'agent	Uniquement pour CodTypAgent="N" (Non titulaire)
		A - Autres 47 - Article 47 recrutements directs sur emplois fonctionnels 38 - Article 38 travailleurs handicapés catégorie C 3-b 3-3-3° - Emplois de secrétaire de mairie des communes de moins de 1000 habitants et de secrétaire des groupements composés de communes dont la population moyenne est inférieure à ce seuil 3-3-4° - Emplois à temps non complet des communes de moins de 1000 habitants et des groupements composés de communes dont la population moyenne est inférieure à ce seuil, lorsque la quantité de temps de travail est inférieure à 50 % 3-3-1° - Absence de cadre d'emplois de fonctionnaires susceptibles d'assurer les fonctions correspondantes 3-3-2° - Emplois du niveau de la catégorie A lorsque les besoins des services ou la nature des fonctions le justifient 110 - Article 110 collaborateurs de groupes de cabinets 3-3-5° - Emplois des communes de moins de 2000 habitants dont la création ou la suppression dépend de la décision d'une autorité qui s'impose à la collectivité ou à l'établissement en matière de création, de changement de périmètre ou de suppression d'un service public 3-1 - Remplacement d'un fonctionnaire autorisé à servir à temps 3-2 - Vacance temporaire d'un emploi 3-4 110-1 - Collaborateurs de groupes d'élus 3-a°

Code à saisir	Description
<b>A</b>	Autres
<b>47</b>	7 - Article 47 recrutements directs sur emplois fonctionnels
<b>38</b>	Article 38 travailleurs handicapés catégorie C
<b>3-b</b>	
<b>3-3-3°</b>	Emplois de secrétaire de mairie des communes de moins de 1000 habitants et de secrétaire des groupements composés de communes dont la population moyenne est inférieure à ce seuil
<b>3-3-4°</b>	Emplois à temps non complet des communes de moins de 1000 habitants et des groupements composés de communes dont la population moyenne est inférieure à ce seuil, lorsque la quantité de temps de travail est inférieure à 50 %
<b>3-3-1°</b>	Absence de cadre d'emplois de fonctionnaires susceptibles d'assurer les fonctions correspondantes
<b>3-3-2°</b>	Emplois du niveau de la catégorie A lorsque les besoins des services ou la nature des fonctions le justifient
<b>110</b>	Article 110 collaborateurs de groupes de cabinets
<b>3-3-5°</b>	Emplois des communes de moins de 2000 habitants dont la création ou la suppression dépend de la décision d'une autorité qui s'impose à la collectivité ou à l'établissement en matière de création, de changement de périmètre ou de suppression d'un service public

<b>3-1</b>	Remplacement d'un fonctionnaire autorisé à servir à temps partiel ou indisponible (maladie, maternité...)
<b>3-2</b>	Vacance temporaire d'un emploi
<b>3-4</b>	
<b>110-1</b>	Collaborateurs de groupes d'élus
<b>3-a°</b>	

**Point d'attention :** Ne pas laisser d'espace avant et après chaque code, et s'assurer que le format de la cellule est « texte ».

(4) CONTRAT - Motif du contrat (loi du 26 janvier 1984 modifiée) :

3-a° : article 3, 1er alinéa : accroissement temporaire d'activité.

3-b : article 3, 2ème alinéa : accroissement saisonnier d'activité.

3-1 : remplacement d'un fonctionnaire autorisé à servir à temps partiel ou indisponible (maladie, maternité...).

3-2 : vacance temporaire d'un emploi.

3-3-1° : absence de cadre d'emplois de fonctionnaires susceptibles d'assurer les fonctions correspondantes.

3-3-2° : emplois du niveau de la catégorie A lorsque les besoins des services ou la nature des fonctions le justifient.

3-3-3° : emplois de secrétaire de mairie des communes de moins de 1 000 habitants et de secrétaire des groupements composés de communes dont la population moyenne est inférieure à ce seuil.

3-3-4° : emplois à temps non complet des communes de moins de 1 000 habitants et des groupements composés de communes dont la population moyenne est inférieure à ce seuil, lorsque la quotité de temps de travail est inférieure à 50 %.

3-3-5° : emplois des communes de moins de 2 000 habitants et des groupements de communes de moins de 10 000 habitants dont la création ou la suppression dépend de la décision d'une autorité qui s'impose à la collectivité ou à l'établissement en matière de création, de changement de périmètre ou de suppression d'un service public.

3-4 : article 21 de la loi n° 2012-347 : contrat à durée indéterminée obligatoirement proposée à un agent contractuel.

38 : article 38 travailleurs handicapés catégorie C.

47 : article 47 recrutements directs sur emplois fonctionnels.

110 : article 110 collaborateurs de groupes de cabinets.

110-1 : collaborateurs de groupes d'élus.

A : autres (préciser).

- La colonne **CodMotifRecrutement** à utiliser à compte des budgets primitifs 2023 en M57, avec les valeurs suivantes :

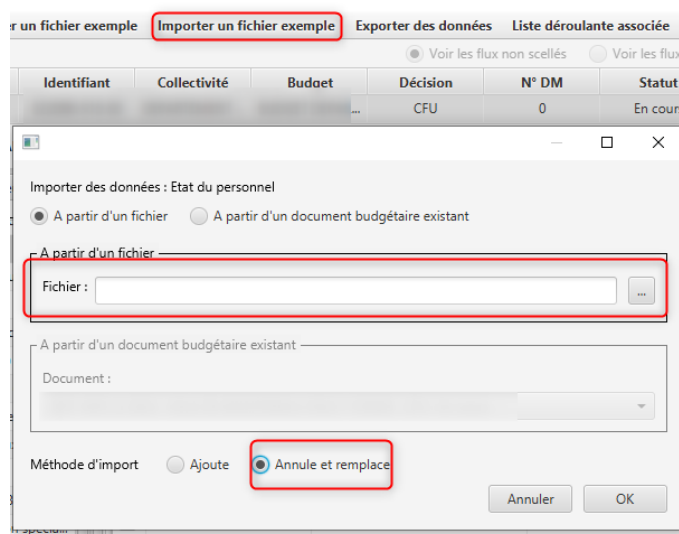
CodMotifContrAgent	Motif du contrat de l'agent	Uniquement pour CodTypAgent="N" (Non titulaire)	A - Autres 47 - Article 47 recrutements directs sur emplois fonctionnels 38 - Article 38 travailleurs handicapés catégorie C 3-b 3-3-3° - Emplois de secrétaire de mairie des communes de moyenne est inférieur à ce seuil 3-3-4° - Emplois à temps non complet des communes de moyenne inférieure à ce seuil, lorsque la quantité de temps de travail est inférieure à ce seuil, lorsque la quantité de temps de travail est inférieure à ce seuil, lorsque la quantité de temps de travail est inférieure à ce seuil 3-3-1° - Absence de cadre d'emplois de fonctionnaires susceptibles 3-3-2° - Emplois du niveau de la catégorie A lorsque les besoins 110 - Article 110 collaborateurs de groupes de cabinets 3-3-5° - Emplois des communes de moins de 2000 habitants créés à l'établissement en matière de création, de changement de périmètre 3-1 - Remplacement d'un fonctionnaire autorisé à servir à temps partiel 3-2 - Vacance temporaire d'un emploi 3-4 110-1 - Collaborateurs de groupes d'élus 3-a°
--------------------	-----------------------------	---	---

Code à saisir	Description
<b>A</b>	Autres
<b>327-5</b>	Contractuel territorial sur emploi permanent peut être nommé en qualité de fonctionnaire stagiaire par l'autorité territoriale.
<b>332-23-1°</b>	Accroissement temporaire d'activité pour une durée maximale de douze mois.
<b>343-1_343-3</b>	Emplois supérieurs de la fonction publique territoriale (emplois fonctionnels de direction).
<b>332-8-6°</b>	Emplois des communes (- 2 000 hab.) et des groupements de communes (-10 000 hab.) dont la création ou suppression dépend de la décision d'une autorité.
<b>332-8-5°</b>	Autres collectivités territoriales ou établissements mentionnés à l'article L. 4, pour les emplois dont la quotité de temps de travail est inférieure à 50 %.
<b>332-8-4°</b>	Communes nouvelles issues de fusion de communes de moins de 1 000 hab., pendant trois ans suivant la création, le cas échéant, jusqu'au premier renouvellement du conseil municipal.
<b>332-8-3°</b>	Communes de moins de 1 000 hab. et groupements de communes regroupant moins de 15 000 hab.
<b>332-8-2°</b>	Justifié par les besoins des services ou la nature des fonctions, sous réserve qu'aucun fonctionnaire territorial n'a pu être recruté dans les conditions prévues par le CGFP.
<b>332-8-1°</b>	Absence de cadre d'emplois de fonctionnaires susceptibles d'assurer les fonctions correspondantes.
<b>332-24</b>	Contrat de projet pour une durée minimale d'un an et une durée maximale fixée par les parties dans la limite de six ans
<b>332-13</b>	Remplacement d'un fonctionnaire autorisé à servir à temps partiel ou indisponible.
<b>333-1_333-10</b>	Collaborateurs de cabinet.
<b>332-14</b>	Vacance temporaire d'un emploi.
<b>332-11</b>	Contrat à durée indéterminée lorsque l'agent contractuel territorial concerné remplit avant l'échéance de son contrat les conditions mentionnées à l'article L. 332-10.
<b>333-12</b>	Collaborateurs de groupes d'élus.
<b>332-23-2°</b>	Accroissement saisonnier d'activité pour une durée maximale de six mois.
<b>332-10</b>	Contrat à durée indéterminée en application de l'article L. 332-8 avec un agent contractuel territorial qui justifie d'une durée de services publics de six ans au moins.
<b>326_352</b>	Modalités particulières : recrutement sans concours, parcours d'accès à la fonction publique, personnes en situation de handicap (CGFP art. L326 et L.352).

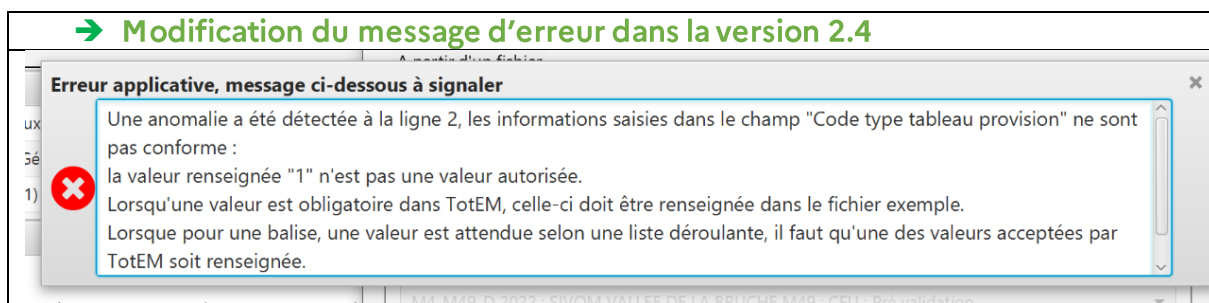
Dès lors, le fichier excel à importer pour un CFU doit se présenter de cette manière :

A	B	C	D	E	F	G	H	I	J	K	L	M	N	O
CodTypAg	EmploiGra	CodCatAg	TempsCon	Permanent	NatureCon	LibelleNatu	CodSectAr	RemunAge	IndiceAger	CodMotifC	CodMotifR	LibMotifCo	EffectifBud	EffectifPou
I	Adjt adm	C	false	true			TECH	0.0	0.0				0.8	0.5
N	Adjt adm	C	false	true	CDD		ADM	0.0	0.0	3-1				1.9
N	Adjt adm	C	true	false	CDD		ADM	0.0	0.0	3-a°				12.0
N	Adjt adm	C	true	true	CDD		ADM	0.0	0.0	3-1				9.0
N	Adjt adm	C	true	true	CDD		ADM	0.0	0.0	3-2				9.0

### 3 – Importer le fichier redressé



14. L'import de l'annexe RH est en anomalie, je ne comprends pas le message technique (ex : Ligne 519 : Le champ "CodMotifContrAgent" "332-14" n'est pas une valeur autorisée, comment débloquer la situation ?



Dans cet exemple, les codes attendus dans la colonne L **CodMotifRecrutement** ont été saisis dans la colonne K **CodMotifContrAgent**, il convient de saisir les valeurs attendues par la maquette CFU dans la colonne K (cf. [L'annexe RH ne s'importe pas, le message « Le XSD contient 14 champs et le fichier exemple contient 15 entête »](#))

15. Je suis en installation serveur, j'ai supprimé une annexe volumineuse mais rien ne se passe, que faire ?

Nous avons observé quelques latences sur la version TotEM Serveur. Lorsque vous tentez de supprimer plusieurs centaines de lignes dans une annexe, TotEM peut rencontrer des lenteurs pour réaliser cette action. Vous devez impérativement rester sur l'annexe en cours de suppression afin que TotEM puisse réaliser tout le processus.

**Si vous quittez cette annexe, vous risquez de perdre intégralement votre flux en cours d'édition.** Si la difficulté persiste, vous pouvez scinder l'annexe pour réaliser l'import via plusieurs fichiers.

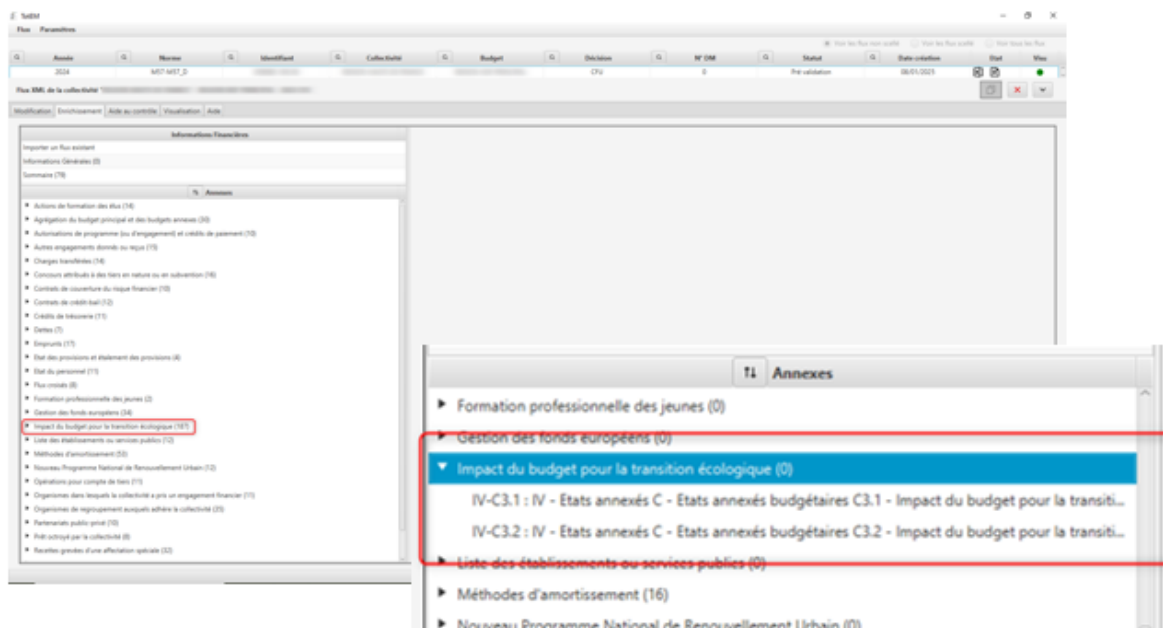


## 16. Les données ne remontent pas dans l'annexe « Décisions en matière de taux de contribution » ?

Plusieurs difficultés sont rencontrées s'agissant du remplissage de l'annexe fiscalité en M57 :

- **Aucune donnée ne remonte (TFPB ; TFPNB , CFE ; THRS)** → il s'agit le plus souvent d'un oubli de sélectionner de l'origine des ressources, qui doit pour les communes être valorisée à « part communale des ressources » ;
- **Il n'est pas possible de renseigner la THLV** → la maquette réglementaire ne prévoit pas la précision de cette information ;
- **La maquette CFU fait mention de la TH et pas la THRS** → la maquette réglementaire CFU ne porte pas les évolutions apportées aux maquettes M57 depuis 2021, la maquette CFU sera actualisée. Il n'est donc pas possible de renseigner la THRS, et la ligne TH n'est pas à renseigner.

## 17. J'ai rempli l'annexe : « Impact pour la transition écologique (budget vert) mais les données ne remontent pas que faire ?



Lors de la saisie des données de l'annexe, l'axe 1 est obligatoire pour la cotation. Même si vous n'êtes pas concernées par les autres axes, la valeur « NA » doit être présente pour l'ensemble des axes qui ne sont pas cotés. Lors de l'intégration dans TotEM, si les axes non cotés ne portent pas la valeur NA, l'ensemble de l'état sera vide sur la maquette.

Sur le [site des collectivités locales](#), une aide au remplissage de l'annexe « Impact pour la transition écologique » est disponible. Vous pouvez la consulter en cliquant [ici](#).

## 18. Comment remplir l'annexe « Impact pour la transition écologique » que faire ?

Sur le [site des collectivités locales](#), une aide au remplissage de l'annexe « Impact pour la transition écologique » est disponible. Vous pouvez la consulter en cliquant [ici](#).

## 19. Erreur lors d'import d'une annexe au format .xml (procédure à réaliser par utilisateur expérimenté)

- Installer l'appli notepad++ ou tout autre équivalent
- Télécharger un fichier exemple .xml issu de TotEM.
- L'ouvrir avec Notepad++.
- Supprimer toute la balise (zone sélectionnée, voir capture) correspondant à l'annexe en question, par exemple : Data\_Provision.

```
1 <?xml version="1.0" encoding="ISO-8859-1" ?>
2
3 <data xmlns="http://www.minefi.gouv.fr/cp/demat/doobudgetaire">
4   <DATA_PROVISION>
5     <PROVISION>
6       <CodTypTabProv V="E"/>
7       <CodTypProv V="R"/>
8       <CodStypProv V="R"/>
9       <LibNatProv V="Chaine exemple 8"/>
10      <MtProvExer V="25187177.41"/>
11      <DtConstitProv V="2025-02-25"/>
12      <MtProvConstit_01_01_N V="93596781.64"/>
13      <MtProvRepr V="103965939.95"/>
14      <LibObjProv V="Chaine exemple 9"/>
15      <MtTotalProvAConstit V="823193600.38"/>
16      <DureeRtal V="655"/>
17      <CodNatProv V="11"/>
18    </PROVISION>
19  </DATA_PROVISION>
20  <PROVISION>
21    <CodTypTabProv V="E"/>
22    <CodTypProv V="R"/>
23    <CodStypProv V="D"/>
24    <LibNatProv V="Chaine exemple 1"/>
25    <MtProvExer V="51097539.43"/>
26    <DtConstitProv V="2025-02-25"/>
27    <MtProvConstit_01_01_N V="1609458966.70"/>
28    <MtProvRepr V="163382499.43"/>
29    <LibObjProv V="Chaine exemple 3"/>
30    <MtTotalProvAConstit V="2063672825.40"/>
31    <DureeRtal V="1453"/>
32    <CodNatProv V="01"/>
33  </PROVISION>
34  <PROVISION>
35    <CodTypTabProv V="E"/>
36    <CodTypProv V="R"/>
37    <CodStypProv V="D"/>
38    <LibNatProv V="Chaine exemple 3"/>
39    <MtProvExer V="257325167.33"/>
40    <DtConstitProv V="2025-02-25"/>
41    <MtProvConstit_01_01_N V="1670330886.79"/>
42    <MtProvRepr V="842670268.12"/>
43    <LibObjProv V="Chaine exemple 5"/>
44    <MtTotalProvAConstit V="102293469.10"/>
45    <DureeRtal V="9550"/>
46    <CodNatProv V="01"/>
47  </PROVISION>
48 </DATA_PROVISION>
49 </data>
```

- Aller sur votre fichier annexe.xml contenant vos données.
- Copier les données de votre annexe.xml à importer dans TotEM (par exemple : de "Data\_Provision", qui est l'ouverture de balise, à l'autre "Data\_Provision" se trouvant plus loin, qui est la fermeture de balise).
- Coller les données dans l'emplacement où les données ont été supprimées dans le fichier exemple, puis enregistrer.

Le fichier est prêt, vous pouvez alors l'importer dans ToteM.

## 20. Certains états sont absents au sommaire, pourquoi ?

La maquette du CFU implique une rationalisation des états annexés par rapport au compte administratif : [Maquette CFU \(consultable en ligne\)](#) :

### IV - Annexes

#### A - Présentation croisée

##### A1 - Section d'investissement - Vue d'ensemble

A1.01 - Opérations non ventilables  
A1.900 - Fonction 0 - Services généraux  
A1.900-5 - Fonction 0-5 - Gestion des fonds européens  
A1.901 - Fonction 1 - Sécurité  
A1.902 - Fonction 2 - Enseignement, formation professionnelle et apprentissage  
A1.903 - Fonction 3 - Culture, vie sociale, jeunesse, sports et loisirs  
A1.904 - Fonction 4 - Santé et action sociale (hors RSA)  
A1.904-4 - Fonction 4-4 - RSA  
A1.905 - Fonction 5 - Aménagement des territoires et habitat  
A1.906 - Fonction 6 - Action économique  
A1.907 - Fonction 7 - Environnement  
A1.908 - Fonction 8 - Transports

##### A2 - Section de fonctionnement - Vue d'ensemble

A2.01 - Opérations non ventilables  
A2.930 - Fonction 0 - Services généraux  
A2.930-5 - Fonction 0-5 - Gestion des fonds européens  
A2.931 - Fonction 1 - Sécurité  
A2.932 - Fonction 2 - Enseignement, formation professionnelle et apprentissage  
A2.933 - Fonction 3 - Culture, vie sociale, jeunesse, sports et loisirs  
A2.934 - Fonction 4 - Santé et action sociale (hors APA et RSA/Régularisation de RMI)  
A2.934-3 - Fonction 4-3 - APA  
A2.934-4 - Fonction 4-4 - RSA/Régularisation de RMI  
A2.935 - Fonction 5 - Aménagement des territoires et habitat  
A2.936 - Fonction 6 - Action économique  
A2.937 - Fonction 7 - Environnement  
A2.938 - Fonction 8 - Transports

#### B - Annexes patrimoniales

B1.1 - Etat de la dette - Détail des crédits de trésorerie  
B1.2 - Etat de la dette - Répartition par nature de dette  
B1.3 - Etat de la dette - Répartition par structure de taux  
B1.4 - Etat de la dette - Typologie de la répartition de l'encours  
B1.5 - Etat de la dette - Détail des opérations de couverture  
B1.6 - Etat de la dette - Remboursement anticipé d'emprunts avec refinancement

B1.7 - Etat de la dette - Emprunts renégociés au cours de l'année N
B1.8 - Etat de la dette - Dette pour financer l'emprunt d'un autre organisme
B1.9 - Etat de la dette - Autres dettes
B2 - Méthodes utilisées pour les amortissements
B3.1 - Etat des provisions constituées
<b>B3.2 - Etalement des provisions</b>
B4 - Etat des charges transférées
B5 - Détail des chapitres d'opérations pour comptes de tiers
B6 - Prêts
B7.1 - Etat des emprunts garantis
B7.2 - Calcul du ratio d'endettement relatif aux emprunts garantis
B8.1.1 - Concours attribués à des tiers
<b>B8.1.2 - Liste des subventions versées aux communes</b>
B8.2 - Etat des contrats de crédit-bail
B8.3 - Etat des contrats de PPP
B8.4 - Etat des autres engagements donnés
B8.5 - Etat des engagements reçus
B9 - Etat du personnel
B10 - Liste des organismes dans lesquels la collectivité a pris un engagement financier
B11.1 - Liste des organismes de regroupement
B11.2 - Liste des établissements publics créés <b>I - B3.1 à B3.3 au CFU</b>
B11.3 - Liste des services individualisés dans un budget annexe
<b>B12.1 - Variation du patrimoine - Entrées</b>
<b>B12.2 - Variation du patrimoine - Sorties</b>
<b>B13 - Opérations liées aux cessions</b>
<b>B14 - Etat des travaux en régie</b>
B15.1 - Etat de ventilation des dépenses liées à la gestion de la crise sanitaire du COVID-19 - Fonctionnement
B15.2 - Etat de ventilation des dépenses liées à la gestion de la crise sanitaire du COVID-19 - Investissement

### **C - Annexes budgétaires**

C1.1 - Equilibre budgétaire - Dépenses
C1.2 - Equilibre budgétaire - Recettes
C2.1 - Situation des AP
C2.2 - Situation des AE

### **D - Autres éléments d'information**

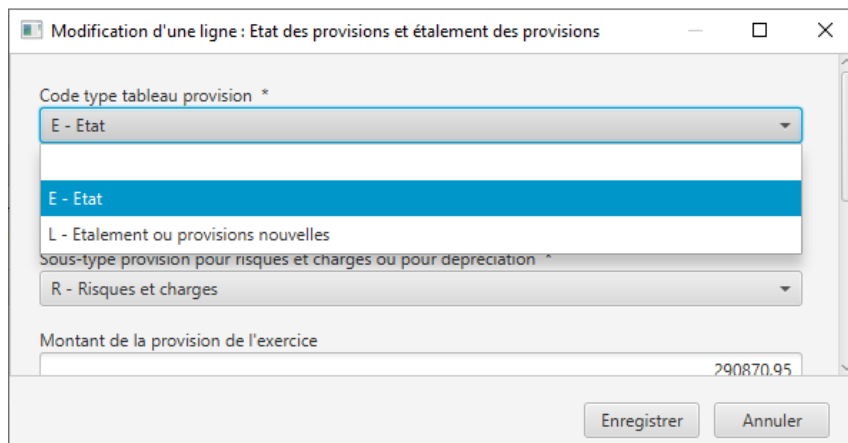
D1 - Etat des recettes grevées d'affectation spéciale
D2.1 - Liste des services assujettis à la TVA et non érigés en budget annexe
<b>D2.2.1 - Services assujettis à la TVA - Vue d'ensemble</b>
<b>D2.2.2 - Services assujettis à la TVA - Détail investissement</b>
<b>D2.2.3 - Services assujettis à la TVA - Détail fonctionnement</b>
D3.1 - Services ferroviaires régionaux des voyageurs - Volet 1 : Budget
D3.2 - Services ferroviaires régionaux des voyageurs - Volet 2 : Compte d'exploitation
D3.3 - Services ferroviaires régionaux des voyageurs - Volet 3 : Patrimoine
D4.1 - Variation du patrimoine (article L. 300-5 CU) - Entrées
D4.2 - Variation du patrimoine (article L. 300-5 CU) - Sorties
D5 - Gestion des fonds européens
<b>D6 - Emploi des crédits communautaires dans le cadre de la subvention globale</b>
D7 - Actions de formation des élus
D8 - Etat relatif aux ressources et dépenses de la formation professionnelle des jeunes
<b>D9 - Compte d'emploi du fonds commun des services d'hébergement</b>
D10 - Identification des flux croisés
D11 - Présentation agrégée du budget principal et des budgets annexes <b>IV - A au CFU</b>
D12 - Décisions en matière de taux <b>I - F au CFU</b>
D13.1 - Etats de la répartition de la TEOM - Investissement
D13.2 - Etats de la répartition de la TEOM - Fonctionnement

### **V - Arrêté et signatures**

A - Arrêté et signatures
--------------------------

## 21. Je ne parviens pas à visualiser l'état relatif aux provisions (B3.1 et B3.2), pourquoi ?

L'état relatif à l'étalement des provisions (B3.2) est supprimé au CFU, seul l'état des provisions subsiste (B3.1), dès lors, depuis TotEM seules les données avec un Code type tableau provision valorisé à E –Etat sont reprises sur la maquette :

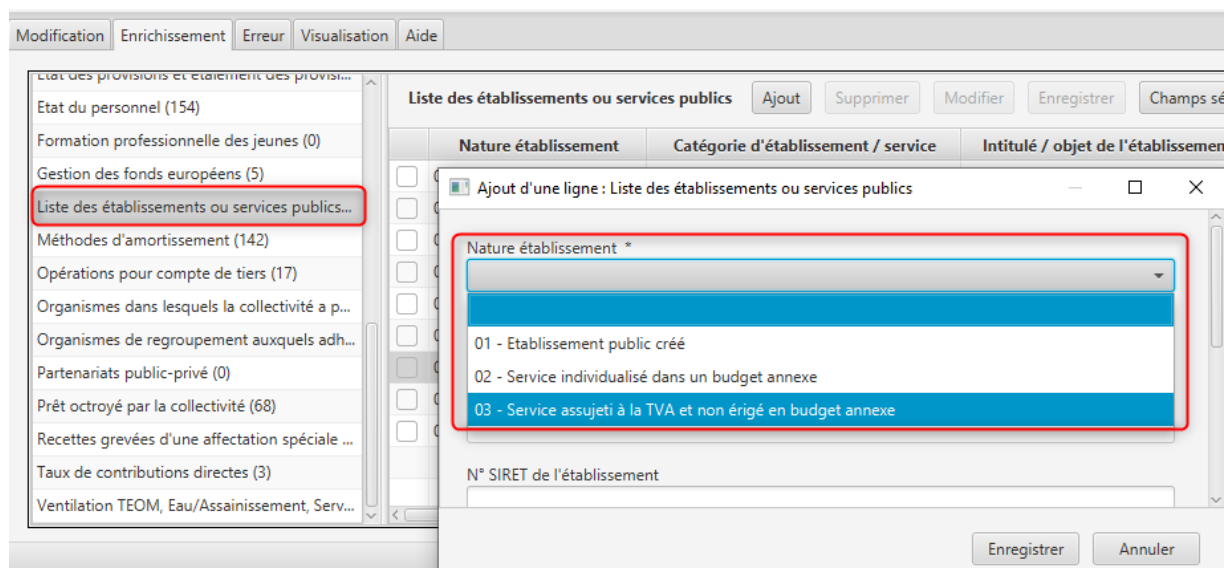


## 22. J'ai intégré l'annexe relative aux services assujettis (bloc annexe « Ventilation TEOM, Eau/Assainissement, Services assujettis TVA »), mais rien ne s'affiche sur la maquette, pourquoi ?

Les états D2.2.1 à D2.2.3 relatifs à la vue détaillée des services assujettis à la TVA sont supprimés au sommaire CFU (cf. [Certains états sont absents au sommaire, pourquoi ?](#)).

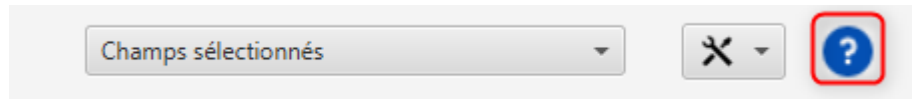
Les informations permettant de renseigner ces états sont saisies depuis le bloc annexe « **Ventilation TEOM, Eau/Assainissement, Services assujettis TVA** » au Compte Administratif. Si cette annexe est renseignée au CFU, il est donc normal que les données ne soient pas reprises sur la maquette.

Pour renseigner les données de l'état D2.1 au CFU, il est nécessaire d'effectuer la saisie depuis le bloc annexe « **Liste des établissements ou services publics** » en sélectionnant la nature 03 - services assujettis non érigés en BA :



## 23. J'ai renseigné les AP/AE mais rien n'apparaît sur la maquette, que dois-je faire ?

Il est important de bien se référer aux listes déroulantes associées afin de comprendre de quelle manière valoriser les données :



Description des éléments et listes déroulantes associées pour l'annexe "Autorisations de programme (ou d'engagement) et crédits de paiement"  
Exercice 2022, M57-M57\_D, CFU

Code du champ	Intitulé du champ	Description	Liste déroulante associée
CodTypAutori	Type autorisation	Type autorisation	P - Autorisation de programme E - Autorisation d'engagement
CodSTypAutori	Sous-type autorisation	Sous-type autorisation	R - Ratio S - Situation
NumAutori	Numéro de l'autorisation (AP ou AE)	Numéro de l'autorisation (AP ou AE)	string
LibAutori	Libellé de l'autorisation (AP ou AE)	Lors de la rematériélisation des données, le classement est automatiquement réalisé selon le libellé des autorisations. Si vous souhaitez effectuer un classement par numéro d'autorisation, il vous suffit d'ajouter le numéro des autorisations devant le libellé dans le champ "Libellé de l'autorisation (AP ou AE)".	string
Chapitre	Code du chapitre	Code du chapitre	string
MtAutoriVote	Autorisation votée sur l'exercice en cours	Alimente la colonne « Révision de l'exercice N ». Pour les BP/BS/DM, le budget doit être voté.	decimal
MtAutoriDispoAffectation	Stock d'autorisation votée disponible à l'affectation (exercices antérieurs)	Stock d'autorisation votée disponible à l'affectation (exercices antérieurs)	decimal
MtAutoriNonCouvParCP_01_01_N	Autorisation affectée non couverte par des CP réalisés au 01/01/N	Autorisation affectée non couverte par des CP réalisés au 01/01/N	decimal
MtAutoriAffectee	Autorisation affectée dans l'année	Autorisation affectée dans l'année	decimal
MtAutoriAffecteeAnnulee	Autorisation affectée annulée	Autorisation affectée annulée	decimal
MtCPReal	Crédits de paiement réalisés durant l'exercice N	Crédits de paiement réalisés durant l'exercice N	decimal
RatioCouvAutoriAffect_N	Ratio de couverture des autorisations affectées (exercice N)	Ratio de couverture des autorisations affectées (exercice N)	decimal
RatioCouvAutoriAffect_NMoins1	Ratio de couverture des autorisations affectées (exercice N-1)	Ratio de couverture des autorisations affectées (exercice N-1)	decimal
RatioCouvAutoriAffect_NMoins2	Ratio de couverture des autorisations affectées (exercice N-2)	Ratio de couverture des autorisations affectées (exercice N-2)	decimal
RatioCouvAutoriAffect_NMoins3	Ratio de couverture des autorisations affectées (exercice N-3)	Ratio de couverture des autorisations affectées (exercice N-3)	decimal

Ainsi, par exemple, pour valoriser l'état des AP, il faut sélectionner un Type d'autorisation « P » pour « Autorisation de programme », ou bien « E » pour les « autorisation d'engagement ». Ce code est à reporter dans la première colonne « CodTypAutori » dans un tableur excel, ou bien à sélectionner dans la liste déroulante depuis TotEM.

Ensuite il est nécessaire d'indiquer quelle partie de l'état vous souhaitez valoriser :

- Le tableau des situations d'AP/CP ou AE/CP en sélectionnant un sous-type d'autorisation « S » (CodTypAutori dans le tableur, colonne B)
- Les ratios de couverture en sélectionnant un sous-type d'autorisation à « R ».

IV - ÉTATS ANNEXÉS  
C - ÉTATS ANNEXÉS BUDGÉTAIRES - AUTORISATIONS DE PROGRAMME

SITUATION DES AUTORISATIONS DE PROGRAMME ET CRÉDITS DE PAIEMENT

Type d'autorisation = P pour les AP  
Type d'autorisation = E pour les AE

AUTORISATION DE PROGRAMME *		Stoeks AP votées disponibles à l'affectation (exercices antérieurs)	AP votées dans l'année	AP affectées non couvertes par des CP réalisés au 01/01/N (1)	Flux d'AP affectées dans l'année	AP affectées annulées	Stock d'AP affectées restant à financer	CP mandats au budget de l'année N	AP affectées non couvertes par des CP mandats au 31/12/N	
1	2	3	4	5	6	7	8	9	10	
numéro	Libellé	Chapitre (N)	5	6	7	8	(8) = (1) + (2) - (3)	(9)	(10) = (4) - (5)	
		20 23 21	0,00	400 030,00	23 830,93	400 030,00	0,00	423 860,93	0,00	423 860,93
		20 21 23	0,00	1 500 030,00	55 269,03	0,00	0,00	55 269,03	0,00	55 269,03
		21	0,00	427 798,08	1 322 204,95	0,00	0,00	1 322 204,95	3 120,00	1 319 084,95
	TOTAL		0,00	2 327 858,08	1 401 364,91	400 030,00	0,00	1 901 334,91	3 120,00	1 798 214,91

Le détail par programme n'est à renseigner qu'à compter des AP votées en 2005.  
 (1) Il s'agit des AP affectées antérieurement à l'exercice N et non encore entièrement couvertes par les CP des années antérieures.  
 (2) Il s'agit des AP votées avant ou pendant l'exercice N et affectées pendant celui-ci.  
 (3) Il s'agit des AP non encore intégralement couvertes à la fin de l'exercice N.

Sous-type autorisation = S

Sous-type autorisation = R

13	12	11	10
Ratio de couverture des AP affectées (8) / (9)	12	11	N
0,00	0,00	0,00	0,00

Les informations à afficher sont ensuite à renseigner dans le tableur excel ou bien directement depuis TotEM, la correspondance entre les colonnes dans le tableur et sur la maquette est précisée ci-dessous :

	A	B	1	2	3	4	5	6	7	8	9	10	11	12	13
	CodTypAutori	CodSTypAutori	NumAutori	LibAutori	Chapitre	MiAutoriVote	MiAutoriDispoAff	MiAutoriNonCouv	MiAutoriAffectee	MiAutoriAffectee	MiCPRReal	RatioCouvAutoriA	RatioCouvAutoriA	RatioCouvAutoriA	RatioCouvAutoriA
								PartCP_01_01_N		Annulee		Heet_N	Heet_NMoins1	Heet_NMoins2	Heet_NMoins3
1															
2	P	S	TEST	TEST	20 23 21	400030		23830.83	400030						
3	P	S	TEST	TEST	20 21 23	400030		55268.03							
4	P	S	TEST	TEST	21	427795.05		1322204.95			3120				
5															

Les colonnes suivantes font l'objet d'un calcul automatique :

- Stock d'AP affectées restant à financer (4) = (1) + (2) - (3)
- AP affectées non couvertes par des CP mandatés au 31/12/N (6) = (4) - (5)

## 24. J'ai sélectionné les états de la présentation croisée au sommaire mais rien ne s'affiche lorsque je lance la visualisation

➔ Anomalie corrigée dans la version 2.6 : il est désormais possible de mettre à jour le sommaire facilement (cf. infra)

La maquette CFU prévoit la suppression de la vue détaillée pour la présentation croisée. Dès lors seule la vue d'ensemble est disponible au sommaire :

### Maquette CFU (consultable en ligne) :

IV. États annexés	
<i>A. Présentation croisée et agrégée</i>	
A1	Présentation croisée, section d'investissement – vue d'ensemble
A2	Présentation croisée, section de fonctionnement – vue d'ensemble
A3	Présentation agrégée du budget principal et des budgets annexes
<i>B. États annexés patrimoniaux</i>	

### Maquette CA 2022 :

## IV - Annexes

### A - Présentation croisée

A1 - Section d'investissement - Vue d'ensemble	35
A1.01 - Opérations non ventilables	37
A1.900 - Fonction 0 - Services généraux	38
A1.900-5 - Fonction 0-5 - Gestion des fonds européens	41
A1.901 - Fonction 1 - Sécurité	42
A1.902 - Fonction 2 - Enseignement, formation professionnelle et apprentissage	43
A1.903 - Fonction 3 - Culture, vie sociale, jeunesse, sports et loisirs	46
A1.904 - Fonction 4 - Santé et action sociale (hors RSA)	49
A1.904-4 - Fonction 4-4 - RSA	52
A1.905 - Fonction 5 - Aménagement des territoires et habitat	53
A1.906 - Fonction 6 - Action économique	56
A1.907 - Fonction 7 - Environnement	58
A1.908 - Fonction 8 - Transports	61
A2 - Section de fonctionnement - Vue d'ensemble	65
A2.01 - Opérations non ventilables	67
A2.930 - Fonction 0 - Services généraux	68
A2.930-5 - Fonction 0-5 - Gestion des fonds européens	71
A2.931 - Fonction 1 - Sécurité	72
A2.932 - Fonction 2 - Enseignement, formation professionnelle et apprentissage	73
A2.933 - Fonction 3 - Culture, vie sociale, jeunesse, sports et loisirs	76
A2.934 - Fonction 4 - Santé et action sociale (hors APA et RSA/Régularisation de RMI)	79
A2.934-3 - Fonction 4-3 - APA	82
A2.934-4 - Fonction 4-4 - RSA/Régularisation de RMI	83
A2.935 - Fonction 5 - Aménagement des territoires et habitat	84
A2.936 - Fonction 6 - Action économique	87
A2.937 - Fonction 7 - Environnement	89
A2.938 - Fonction 8 - Transports	92

Ainsi, seules les vues d'ensemble subsistent au sommaire CFU, ce qui ne pose pas de problème à la visualisation en principe.

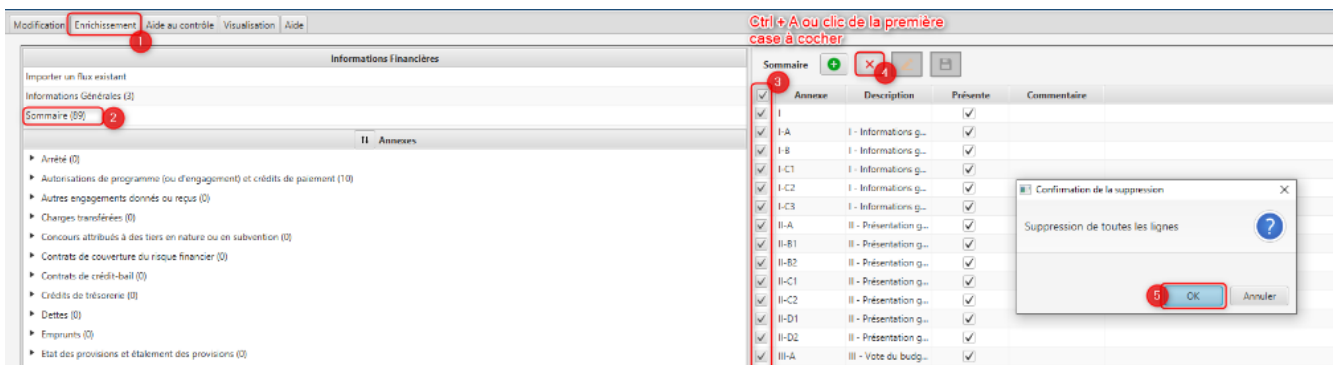
Il s'avère cependant que certains éditeurs n'ont pas mis à jour le sommaire dédié au CFU, les états à visualiser sont absents du sommaire et donc « sans objet » à la visualisation :

	Annexe	Présente
<input type="checkbox"/>	IV-A1.9005	<input checked="" type="checkbox"/>
<input type="checkbox"/>	IV-A1.901	<input checked="" type="checkbox"/>
<input type="checkbox"/>	IV-A1.902	<input checked="" type="checkbox"/>
<input type="checkbox"/>	IV-A1.903	<input checked="" type="checkbox"/>
<input type="checkbox"/>	IV-A1.904	<input checked="" type="checkbox"/>
<input type="checkbox"/>	IV-A1.9044	<input checked="" type="checkbox"/>
<input type="checkbox"/>	IV-A1.905	<input checked="" type="checkbox"/>
<input type="checkbox"/>	IV-A1.906	<input checked="" type="checkbox"/>
<input type="checkbox"/>	IV-A1.907	<input checked="" type="checkbox"/>
<input type="checkbox"/>	IV-A1.908	<input checked="" type="checkbox"/>

En effet, sur TotEM 2.x comme sur TotEM 1.6.x, si un état n'est pas présent au sommaire, alors il est absent à la visualisation.



Pour que l'état puisse être repris sur la maquette, vous pouvez suivre la procédure suivante :



Nous vous invitons également à contacter votre éditeur afin de mettre à jour le sommaire automatiquement alimenté.

## 25. Je parviens à enrichir mon CFU et à visualiser la maquette mais tous les états annexés sont à « sans objet », que se passe-t-il ?

Il est probable que cette anomalie soit présente parce que les états annexés ne sont pas cochés comme présents au sommaire

Il est nécessaire de vérifier dans un premier temps que les états sont correctement cochés comme « présents » au sommaire :

Annexe	Présente	Commentaire
<input type="checkbox"/> PG	<input type="checkbox"/>	
<input type="checkbox"/> SOM	<input type="checkbox"/>	
<input type="checkbox"/> I-A	<input type="checkbox"/>	
<input type="checkbox"/> I-B1	<input type="checkbox"/>	
<input type="checkbox"/> I-B2	<input type="checkbox"/>	
<input type="checkbox"/> I-B3.1	<input type="checkbox"/>	
<input type="checkbox"/> I-B3.2	<input type="checkbox"/>	
<input type="checkbox"/> I-B3.3	<input type="checkbox"/>	
<input type="checkbox"/> I-C1	<input type="checkbox"/>	
<input type="checkbox"/> I-C2	<input type="checkbox"/>	
<input type="checkbox"/> I-D	<input type="checkbox"/>	
<input type="checkbox"/> I-E	<input type="checkbox"/>	
<input type="checkbox"/> I-F	<input type="checkbox"/>	
<input type="checkbox"/> II-A	<input type="checkbox"/>	
<input type="checkbox"/> II-A1.1	<input type="checkbox"/>	
<input type="checkbox"/> II-A1.2	<input type="checkbox"/>	
<input type="checkbox"/> II-A2.1	<input type="checkbox"/>	
<input type="checkbox"/> II-A2.2	<input type="checkbox"/>	
<input type="checkbox"/> II-B1	<input type="checkbox"/>	
<input type="checkbox"/> II-B2	<input type="checkbox"/>	
<input type="checkbox"/> II-C1	<input type="checkbox"/>	
<input type="checkbox"/> II-D1	<input type="checkbox"/>	
<input type="checkbox"/> II-D2	<input type="checkbox"/>	
<input type="checkbox"/> III-A	<input type="checkbox"/>	
<input type="checkbox"/> III-B	<input type="checkbox"/>	

/  Tous les états de la liste  
 /  Tous les états (Partie I, II et III)  
 /  Tous les états (Partie I, II et III) et les annexes utilisées

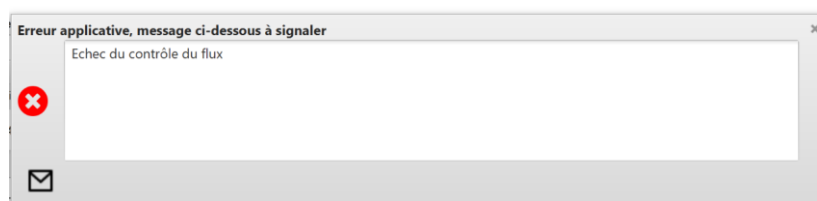
Si ce n'est pas le cas, il est alors normal qu'ils ne soient pas visibles sur la maquette. Il est dès lors nécessaire de cocher comme présent chaque état au niveau de la ligne, ou bien sélectionner en masse les états, avec trois possibilités :

- Sélectionner tous les états, même s'ils ne sont pas remplis ;
- Sélectionner seulement les états des parties I à III ;
- Sélectionner les états des parties I à III et seulement les états de la partie IV pour lesquels des données ont été saisies dans TotEM.

**26. J'ai renseigné les annexes sur TotEM, il n'y a pas de message d'erreur, mais les états ne sont pas visibles sur la maquette et ou le contrôle est en échec, que se passe-t-il ?**

→ Résolu dans la version 2.6 de TotEM

Vous venez d'enrichir les annexes de votre flux via l'import de fichiers xls et au contrôle du flux, celui-ci affiche le message d'erreur suivant :



En outre, lorsque vous visualisez la maquette, le traitement est opérationnel, mais les données sont manquantes dans l'annexe.

**Ces difficultés sont liées à des formatages spécifiques opérés par l'outil Excel. Des améliorations sont prévues dans TotEM afin d'identifier dès l'import ces anomalies et rendre plus permissif l'import de données dans TotEM.**

Afin de sécuriser l'import des données, il convient de vérifier le bon formatage des données sur Excel en fonction du type de champs (texte, nombres entiers, nombre décimaux, dates, format année, vrai/faux).

Vous pouvez consulter le format attendu pour chaque colonne puis la documentation de chaque annexe en cliquant sur le bouton

Code du champ	Intitulé du champ	Description	Liste déroulante associée
CodTypeCharge	Type de charges	null	01 - Charges de fonctionnement à répartir (c/6812) 02 - Charges financières à répartir (c/6862)
Exer	Exercice	Exercice	gYear 2
NatDepTransf	Nature de la dépense transférée	null	string
DureeEtal	Durée de l'étalement	null	int 2
DtDelib	Date de la délibération	null	date
MtDepTransf	Montant dépense transférée au 481	Montant de la dépense transférée au 481	decimal 1
MtAmort	Montant déjà amorti	Montant amorti au titre des exercices précédents	decimal
MtDotAmort	Montant dotation amortissements	Montant de la dotation aux amortissements de l'exercice	decimal

Code du champ	Intitulé du champ	Description	Liste déroulante associée
CodNatEtab	Nature établissement	Nature établissement	01 - Etablissement public créé 02 - Service individualisé dans un budget annexe 03 - Service assujéti à la TVA et non érigé en budget annexe
LibCatEtab	Catégorie d'établissement / service	Cette donnée n'est pas codifiée. Exemples de valeurs : <ul style="list-style-type: none"> <li>• CCAS</li> <li>• CE</li> <li>• Régies personnalisées</li> <li>• Régie à seule autonomie financière</li> <li>• Lotissement</li> <li>• Service social et médico-social</li> <li>• etc...</li> </ul>	string
LibEtab	Intitulé / objet de l'établissement	Intitulé / objet de l'établissement	string 5
SiretEtab	N° SIRET de l'établissement	N° SIRET de l'établissement	string
DtCreatEtab	Date de création de l'établissement	Date de création de l'établissement	date 3
DtDelibEtab	Date de délibération	Date de délibération	date
LibNatActivEtab	Nature de l'activité	Nature de l'activité	string
IndicTVAEtab	Etablissement soumis à la TVA	Etablissement soumis à la TVA	boolean 1

En fonction du type de champs attendu, nous vous invitons à prendre les précautions suivantes :

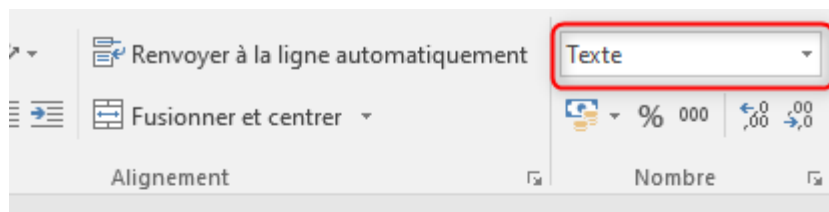
### 1) Champ Decimal (nombres décimaux) :

Si le nombre de chiffre après la virgule excède 6 caractères dans un champ « Decimal », le caractère « E » s'ajoute à l'écran dans TotEM après import du fichier Excel :

Prêt octroyé par la collectivité				
<input type="checkbox"/>	Type prêt *	Nom du bénéficiaire du prêt *	Date de Délibération	Capital restant dû au 01
<input type="checkbox"/>	N			2911956.19
<input type="checkbox"/>	N			2.297560249E7
<input type="checkbox"/>	N			1.25E7
<input type="checkbox"/>	N			
<input type="checkbox"/>	N			
<input type="checkbox"/>	N			
<input type="checkbox"/>	N			
<input type="checkbox"/>	N			
<input type="checkbox"/>	N			
<input type="checkbox"/>	N			
<input type="checkbox"/>	N			

Dans cet exemple, le nombre de chiffre avant la virgule étant supérieur à 6, un exponentiel a été ajouté à l'import dans TotEM.

Pour corriger cela, il faut basculer le format des cellules en anomalie au format texte sur Excel :



D	E	F	G	H
MtCapitalRestDu_01_01	MtCapitalExer	MtIntExer	MtICNE	
2911956.19	0	0	0	
22975602.49	0	0	0	
12500000	0	0	0	
1863774	0	0	0	
400000	0	0	0	
37809.01	0	0	0	
8111250	0	0	0	
56744.1	0	0	0	
500000	0	0	0	
150000	0	0	0	
846112.7	0	0	0	

Prêt octroyé par la collectivité

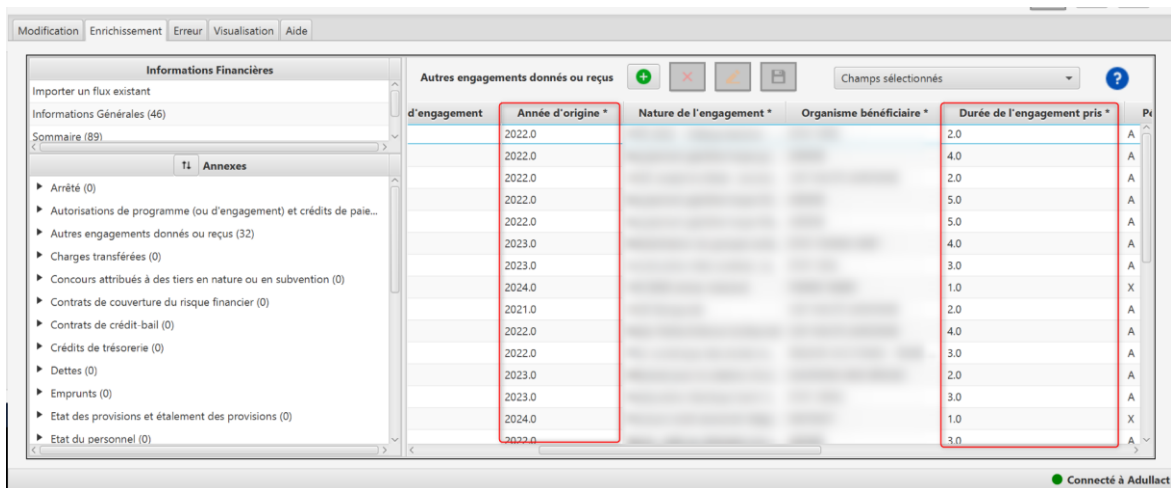
Type prêt *	Nom du bénéficiaire du prêt * ▲	Date de Délibération	Capital restant dû au 01/01 ou début exercice	Mor
<input type="checkbox"/> N				
<input type="checkbox"/> N				
<input type="checkbox"/> N			22975602.49	
<input type="checkbox"/> N				
<input type="checkbox"/> N				
<input type="checkbox"/> N				
<input type="checkbox"/> N				
<input type="checkbox"/> N				
<input type="checkbox"/> N			12500000	
<input type="checkbox"/> N				
<input type="checkbox"/> N				
<input type="checkbox"/> A				
<input type="checkbox"/> A				
<input type="checkbox"/> A				
<input type="checkbox"/> N				

**Point d'attention :** Pour les nombres décimaux, en dehors de ce cas spécifique, le formatage nombre d'Excel est bien accepté par TotEM.

## 2) Champ *Int* ou *gYear* (nombres entiers ou année):

Pour les cellules ayant un champ « nombre entier » (*int*) ou un champ « année » (*gYear*), TotEM ajoute à l'écran « .0 » derrière le nombre lors de l'import:

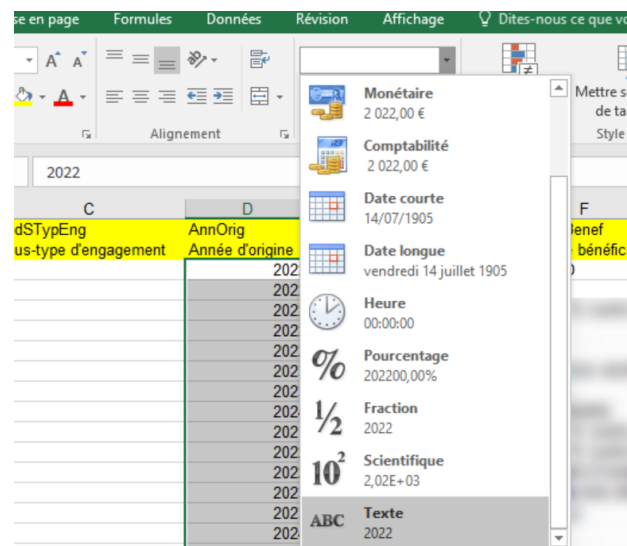
Par exemple, si la cellule XLS a été mal paramétrée au niveau des champs « Année d'origine » et « Durée de l'engagement pris » dans l'annexe EHB, TotEM ajoute « .0 » aux données :



Cette anomalie provoque alors un échec au contrôle du flux et perturbe la visualisation du flux. Il faut donc corriger le fichier XLS puis le réimporter avec la fonction « annule et remplace ».

### Pour corriger le fichier XLS :

#### Etape 1 : Sélectionner les cellules et choisir le format « texte »



#### Etape 2 : Actualiser les cellules avec la fonctionnalité F2 puis Entrée sur chaque cellule

CodSTypEng	AnnOrig
Sous-type d'engagement	Année d'origine
X	2022
X	2022
X	2022
X	2022
X	2022
X	2023
X	2023
E	2024
X	2021
X	2022

### Etape 3 : Importer à nouveau le fichier corrigé

nt	Année d'origine *	Nature de l'engagement *	Organisme bénéficiaire *	Durée de l'engagement pris *	Périodicité
	2022			2	A
	2022			4	A
	2022			2	A
	2022			5	A
	2022			5	A
	2023			4	A

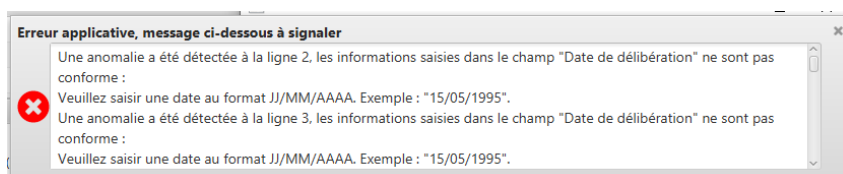
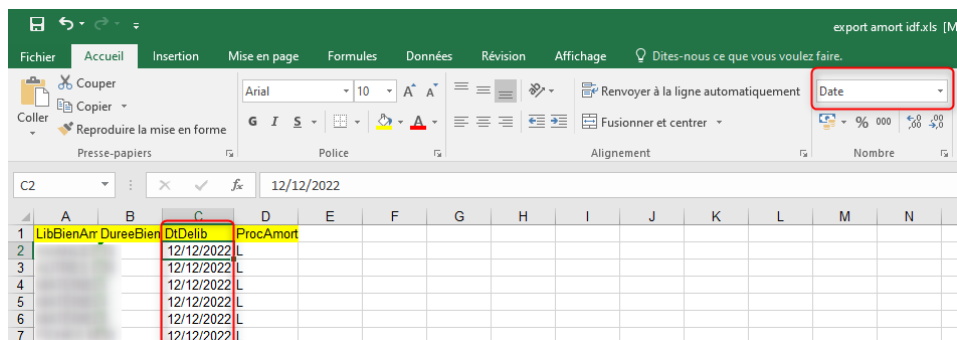
Le contrôle sera de nouveau fonctionnel.

Lors de l'import, vous pouvez contrôler le bon formatage des champs en vérifiant le format présent à l'écran sur TotEM, il ne doit pas y avoir de « .0 » après le nombre entier ou l'année :

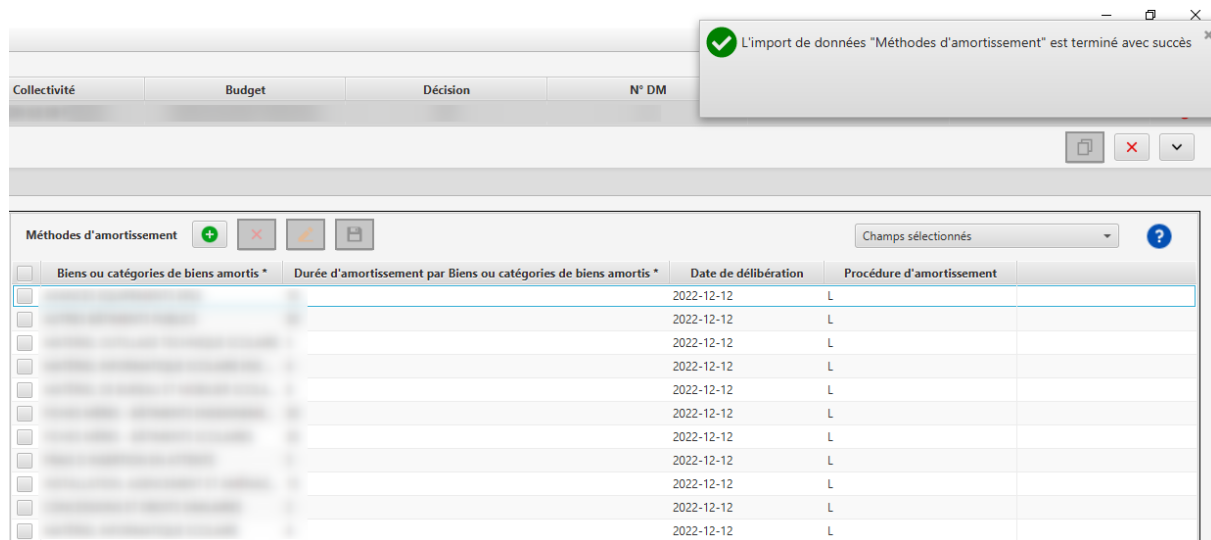
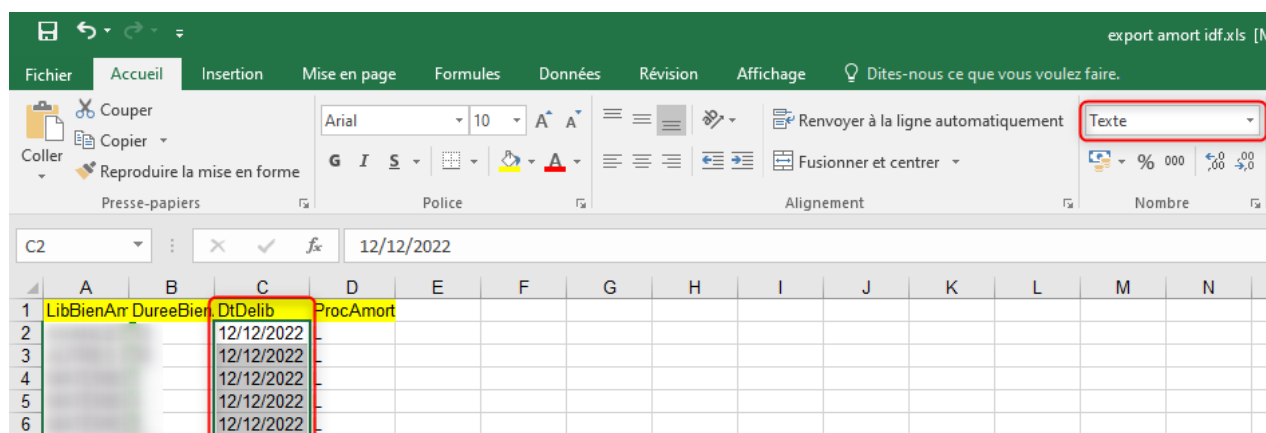
nt	Année d'origine *	Nature de l'engagement *	Organisme bénéficiaire *	Durée de l'engagement pris *	Périodicité
	2022			2	A
	2022			4	A
	2022			2	A
	2022			5	A
	2022			5	A
	2023			4	A
	2023			3	A
	2024			1	X
	2021			2	A
	2022			4	A
	2022			3	A
	2023			2	A
	2023			3	A
	2024			1	X
	2022			3	A

### 3) **Champ Date:**

Le format date d'excel n'est pas accepté par TotEM, le format texte doit être adopté pour que l'import du fichier soit accepté :



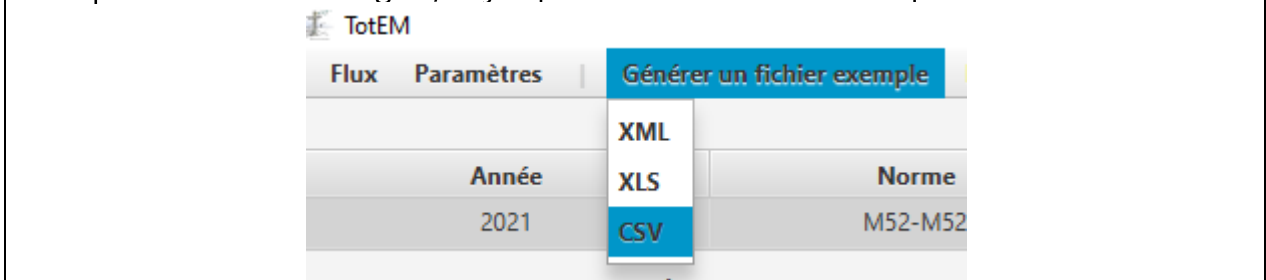
Il faut basculer les dates au format texte dans Excel :



**Attention :** Cette manipulation peut être fastidieuse, en particulier s'il s'agit d'un fichier contenant plusieurs centaines de lignes et dizaines de colonne.

Dès lors, nous vous invitons si cela est possible à récupérer l'annexe du précédent CA ou du budget primitif de l'exercice en cours lorsque cela est possible.

Vous pouvez également recourir au format CSV qui permet de ne pas appliquer le formatage issu d'Excel. Vous pouvez par exemple générer un fichier exemple au format CSV pour l'annexe à intégrer, et y reporter les données afin import dans TotEM :



#### 4) Champ Boolean:

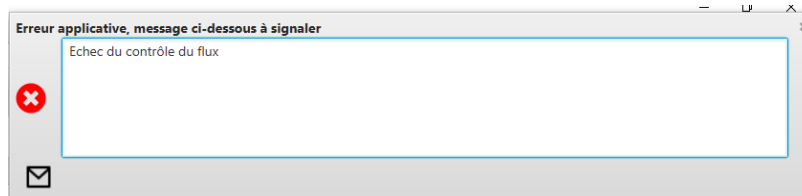
Seul le format « true » (« vrai ») et « false » (« faux ») sont accepté dans TotEM :

D	E	
TempsCon	Permanent	
VRAI	VRAI	/
VRAI	VRAI	/
VRAI	VRAI	/
VRAI	VRAI	/
VRAI	VRAI	/
VRAI	VRAI	/

→

D	E	
TempsCon	Permanent	
true	true	
true	true	
true	true	
true	true	
true	true	
true	true	

Si le format est différent, alors le contrôle du flux sera en échec :



#### 5) Champ String (texte): Aucune précaution particulière

### 27. Lors de la visualisation du PDF, la pagination revient à 1 pour chaque état, que se passe-t-il ?

Lorsque que vous sélectionnez plusieurs annexes à visualiser, la pagination revient à 1 pour chaque état. Cette anomalie est seulement présente lors d'une visualisation partielle, la pagination sera correcte pour une visualisation complète.

L'anomalie sera résolue dans une prochaine version de TotEM.

### 28. Aucune des solutions proposées ne permet de résoudre mon problème, que faire ?



1 – Vous rapprocher de votre service informatique afin de vérifier que le paramétrage est conforme au [guide d'installation](#)

2 – Sauvegarder le flux et les annexes en cours d'édition

Se rendre dans le flux en anomalie, depuis l'onglet « aide », générer un mail pour le support et récupérer le flux généré :

Modification Enrichissement Erreur Visualisation Aide

### Contacter le support

Générer le mail Documentation en ligne

Nom de la collectivité  
TEST

Type de la collectivité  
TEST

N° département  
99

Instruction budgétaire et comptable  
M57-M57\_D

Type de document budgétaire concerné  
CFU

Version de TotEM  
220

Difficultés rencontrées  
TEST

Connecté à Adullac

Une nouvelle version de l'application permettra d'extraire plus rapidement les flux.

TotEM

Flux Paramètres Générer un fichier exemple Importer un fichier exemple Exporter des données

Année	Norme	Identifiant
Flux		

Champs sélectionnés

Générer un fichier exemple

Importer une annexe

Exporter des données



**Point d'attention :** l'extraction est à répéter pour chaque bloc annexe.

3 – Fermer TotEM

4 – Vider le répertoire de travail en supprimant les répertoires ci-dessous

Nom	Modifié le	Type	Taille
flux	17/03/2023 18:41	Dossier de fichiers	
normes	17/03/2023 18:40	Dossier de fichiers	
output	17/03/2023 20:21	Dossier de fichiers	
pc	17/03/2023 20:21	Dossier de fichiers	
schemas	17/03/2023 20:21	Dossier de fichiers	
db.json	17/03/2023 20:21	Fichier JSON	4 Ko
upd-6440314181443046904.xml	17/03/2023 18:38	Fichier XML	0 Ko



**Point d'attention:** La suppression du répertoire « flux » entraîne la suppression de tous les flux en cours d'édition. Nous vous recommandons dans un premier temps de ne pas le supprimer, et de n'effectuer cette action qu'à condition d'avoir pu sauvegarder toutes les données.

Vous pouvez vous rapprocher de votre service informatique pour effectuer ces manipulations.

Par ailleurs, la suppression du répertoire « output » supprimera toutes les visualisations effectuées (documents PDF, etc.), il sera possible de générer de nouveau les maquettes mais il convient également de réaliser cette action avec précaution.

**Pour savoir où se trouve le dossier de travail, aller dans paramètre et récupérer le chemin d'accès :**

Réglages

Général DSC Print-Comp

L'application est actuellement en mode autonome

Dossier de travail : C:\TotEM\totem-data

Mode pilote CFU

**Proxy**

Serveur :  Port :

Utilisateur :

Mot de passe :

Domaine :

**5 – Relancer TotEM et intégrer de nouveau le flux et les annexes**

## 29. Est-il possible d'éditer un CFU provisoire au cours de l'exercice ?

C'est le comptable qui fera la demande de CFU provisoire dans Hélios - a priori après s'être mis d'accord avec l'ordonnateur (de sorte que celui-ci envoie à Hélios ses flux de données). La demande de CFU provisoire dans HELIOS permet à J+1 de visualiser le CFU dans CDG-D SPL.

Il est à relever qu'un CFU provisoire peut être édité par l'ordonnateur quand bien même il n'a pas encore été en mesure de renseigner les états annexés.

Il sera possible de demander plusieurs CFU provisoires successifs, chaque nouvel envoi de données de l'ordonnateur "écrasant" le précédent. Le CFU provisoire permet de procéder à des contrôles et ainsi de limiter le risque d'incohérences ou d'anomalies en fin d'année.

Si l'ordonnateur n'a pas transmis à HELIOS son flux de données, le CFU provisoire ne comportera que les données du comptable et les chiffres de l'ordonnateur seront par défaut à zéro dans les tableaux relevant de sa responsabilité.

Depuis TotEM, l'ordonnateur a la possibilité de générer de nouveaux flux, en important le flux issu du progiciel ou en modifiant directement les états annexés afin de générer une nouvelle archive ZIP pour transmission au comptable.

Il est toutefois nécessaire de supprimer l'ancien flux transmis dans TotEM si l'ordonnateur souhaite importer un nouveau flux issu du progiciel financier. S'il s'agit seulement de modifier les annexes, il suffit d'opérer les modifications dans TotEM et de générer une nouvelle archive.

## 30. J'ai généré le « Document CFU ordonnateur », c'est-à-dire l'archive ZIP qui contient l'XML et le PDF des annexes, pour pouvoir le transmettre à mon comptable, comment se déroule la transmission via PES ?

Pour vos questions concernant la transmission PES, nous vous invitons à consulter la page dédiée à [l'expérimentation du compte financier unique](#) (cf. section « Confection entièrement dématérialisée du CFU » et [fiche pratique PES](#)).

## 31. Est-il possible de modifier une annexe après transmission de mon CFU au comptable ?

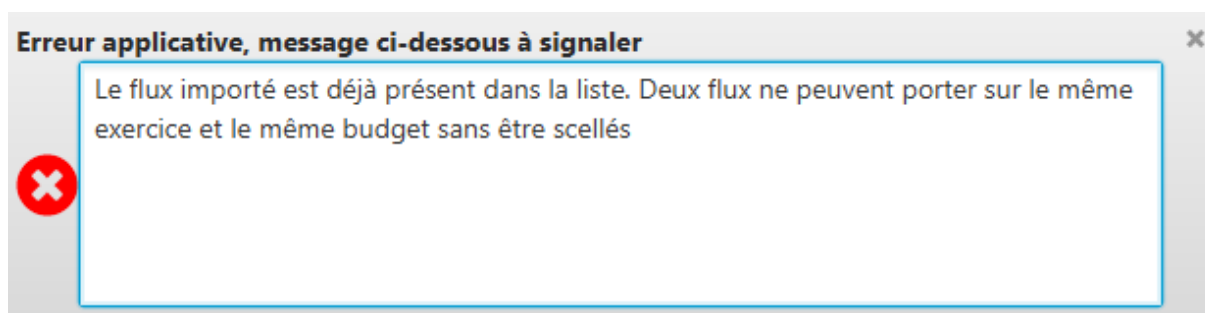
Une fois les données du comptable enrichies par le comptable public local, vous pouvez récupérer le flux CFU définitif depuis CDG-D.

Il est alors possible d'intégrer le CFU enrichi des données du comptable dans TotEM pour visualiser le CFU au format PDF qui pourra être soumis au vote de l'assemblée délibérante.

Il n'est plus possible de modifier le CFU, celui-ci est strictement identique à celui que peut consulter le comptable dans CDG-D.

Si vous constatez une erreur, en particulier concernant le remplissage des états annexés, il est alors nécessaire de modifier les annexes du flux ordonnateur dans TotEM, ou bien importer de nouveau un flux XML issu du progiciel contenant les réalisations de l'exercice, en veillant à exporter et sauvegarder les annexes depuis TotEM. Le « Document CFU ordonnateur » contenant les modifications doit impérativement être transmis au comptable avant que ce dernier effectue la reprise des balances d'entrée. A défaut, le CFU définitif ne contiendra pas les modifications.

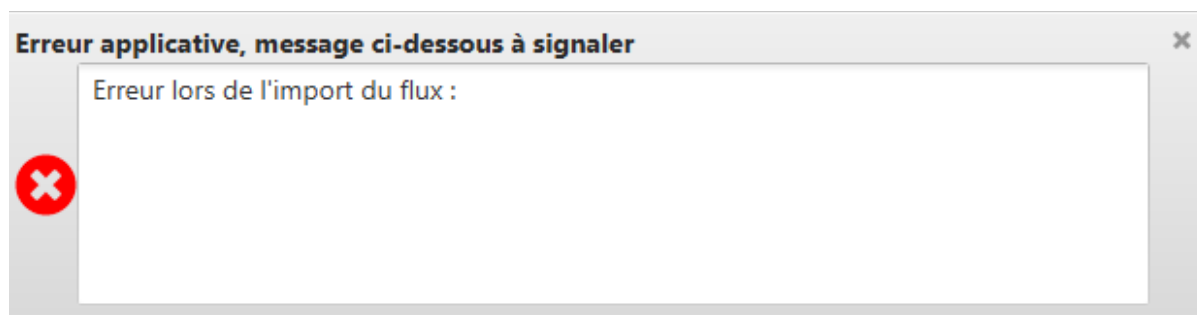
**32. Lorsque j'importe mon CFU enrichi des données du comptable, j'ai le message d'erreur suivant : « Le flux importé est déjà présent dans la liste. Deux flux ne peuvent porter sur le même exercice et le même budget sans être scellés »**



Dans l'attente d'une évolution de TotEM, un flux CFU enrichi des données du comptable ne peut être importé lorsque le CFU ordonnateur est déjà présent dans TotEM.

Ainsi nous vous invitons à supprimer le CFU ordonnateur de TotEM (en réalisant des exports de données de chaque annexe en amont), puis tenter de nouveau d'importer le CFU enrichi.

### 33. Lorsque j'importe mon CFU enrichi des données du comptable, j'ai le message d'erreur suivant : « Erreur lors de l'import du flux : »



Plusieurs situations peuvent déclencher cette erreur.

#### ⇒ Cas 1 : Le flux téléchargé depuis CDG-D n'est pas le flux définitif

Assurez-vous d'avoir téléchargé le flux du CFU Définitif depuis CDG-D et non pas le flux du CFU Provisoire.

Le flux CFU Définitif est téléchargeable depuis le cadre « **Edition CGC/CFU Définitif** »

Date	Format	Type	CG/CFU	Etats annexés au CFU	CFU-Balance d'comptes
09/03/2023	CFU	D	XML PDF	PDF	XML PDF

#### ⇒ Cas 2 : La demande de CFU par le comptable n'a pas été réalisée ou n'a pas encore abouti

Rapprochez-vous de votre comptable afin de vous assurer que le CFU a bien été validé et qu'il consolide bien les données ordonnateur et comptable. Suite à la demande de CFU sur chiffres dans Hélios à J, les documents sont disponibles à J+1 dans CDG-D SPL.

#### ⇒ Cas 3 : Le CFU concerne un budget inactif/dormant qui n'a enregistré aucune opération budgétaire sur l'exercice

S'il n'y a eu aucune opération budgétaire sur l'exercice, le flux CFU ne contient aucune donnée budgétaire et n'est donc pas conforme au format attendu par TotEM dont l'objet premier est d'enrichir les maquettes budgétaires. Ce type de flux n'a donc pas à être importé dans TotEM après enrichissement par le comptable.

Le PDF issu de CDG-D doit être présenté à l'assemblée délibérante accompagnés des éventuels états annexés. Ces mêmes éléments sont à transmettre au besoin à la préfecture, au format PDF également.

### **34.Y-a-t-il des contrôles automatisés dans le CFU ?**

Des contrôles automatisés sont mis en place dans le CFU (cf. chapitre 6 du [Guide du CFU](#)). Le résultat de ces contrôles est restitué dans une édition intitulée « État des contrôles du compte financier » (ECCF) qui apparaît avant la page des signatures dans le CFU.

Les contrôles ECCF supposent que l'ordonnateur ait transmis le flux de données nécessaires à l'alimentation des tableaux faisant l'objet des contrôles (les tableaux de la partie IV du CFU relative aux états annexés ne font pas l'objet de contrôles au titre de l'ECCF). Autrement, les données de l'ordonnateur resteront à zéro et l'ECCF présentera des montants en écart.

Lorsqu'il n'y a pas de discordance entre les données de l'ordonnateur et du comptable, le message suivant s'affiche sur la maquette budgétaire :

« La vue détaillée fournie par le comptable est concordante avec la vue d'ensemble fournie par l'ordonnateur »

### **35.Les éventuelles discordances entre les données de l'ordonnateur et celles du comptable seront- elles des éléments bloquants ?**

Les discordances entre les données de l'ordonnateur et celles du comptable ne sont pas bloquantes pour la confection d'un CFU provisoire ou du CFU définitif.

Il est précisé que si ces discordances persistent, les données d'exécution budgétaire du comptable sont réputées faire foi d'après l'[arrêté du 16 octobre 2019](#).

### **36.J'ai transmis mon CFU au comptable public afin qu'il confectionne un CFU provisoire, une anomalie a été détectée et mise en évidence par l'ECCF, je souhaite générer un nouveau flux après correction, que faire ?**

Vous pouvez dans ce cas produire un nouveau flux xml depuis le progiciel financier, tenant compte des correctifs apportés, et importer de nouveau ce flux dans TotEM. Il sera alors nécessaire d'importer de nouveau les annexes.

### 37. Je dois soumettre mon CFU au vote de l'assemblée délibérante, comment procéder ?

Pour soumettre votre CFU au vote de l'assemblée délibérante votre flux doit :

1. Avoir été intégré et enrichi dans TotEM
2. Avoir été transmis vers Hélios pour y intégrer les données du comptable
3. Avoir visualisé dans TotEM le CFU définitif issu de CDG-D SPL

Pour plus de détails, nous vous invitons à consulter la documentation ci-dessous :

- [Je consulte la notice explicative du circuit de confection d'un CFU](#)
- [Je visionne la vidéo tutoriel « confection d'un CFU dans TotEM »](#)

### 38. Je souhaite contrôler mon flux CFU enrichi des états du comptable avant de le sceller, un message d'erreur apparaît, que dois-je faire ?

The screenshot displays the TotEM application interface. At the top, there is a navigation bar with 'Flux' and 'Paramètres' tabs. Below this is a table with columns for 'Année', 'Norme', 'Identifiant', and 'Collectivité'. A search bar is visible below the table. An error dialog box is overlaid on the interface, titled 'Erreur applicative, message ci-dessous à signaler', with the message 'Echec du contrôle du flux'. The main content area is titled 'Contrôle des données du flux' and contains a 'Lancer l'analyse' button. Below this, there is a paragraph of text: 'Une fois le rapport généré, vous pouvez prendre connaissance de son contenu via le bouton ci-dessous. Celui-ci apparaîtra automatiquement dans votre navigateur.' and a 'Visualiser le dernier rapport généré' button. At the bottom right of the interface, there is a status indicator 'Connecté à Adullact'.

Le flux enrichi n'a pas besoin d'être contrôlé dans TotEM car ce dernier a déjà fait l'objet d'un contrôle de conformité au cadre réglementaire avant génération du

« Document CFU ordonnateur » (étape n°2). Un second contrôle n'est donc pas nécessaire.

### **39.Comment l'annexe des signatures est-elle alimentée ?**

Suite au vote du CFU par l'assemblée délibérante, il est nécessaire de le valider dans CDG-D puis de récupérer le flux CFU dans CDG-D (qui comprend alors les 3 signatures) puis de le visualiser de nouveau afin que l'annexe signature soit pleinement valorisée. Cette action est nécessaire avant scellement du flux pour transmission au Préfet via le protocole de transmission dématérialisé @CTES/ACTES BUDGETAIRES.

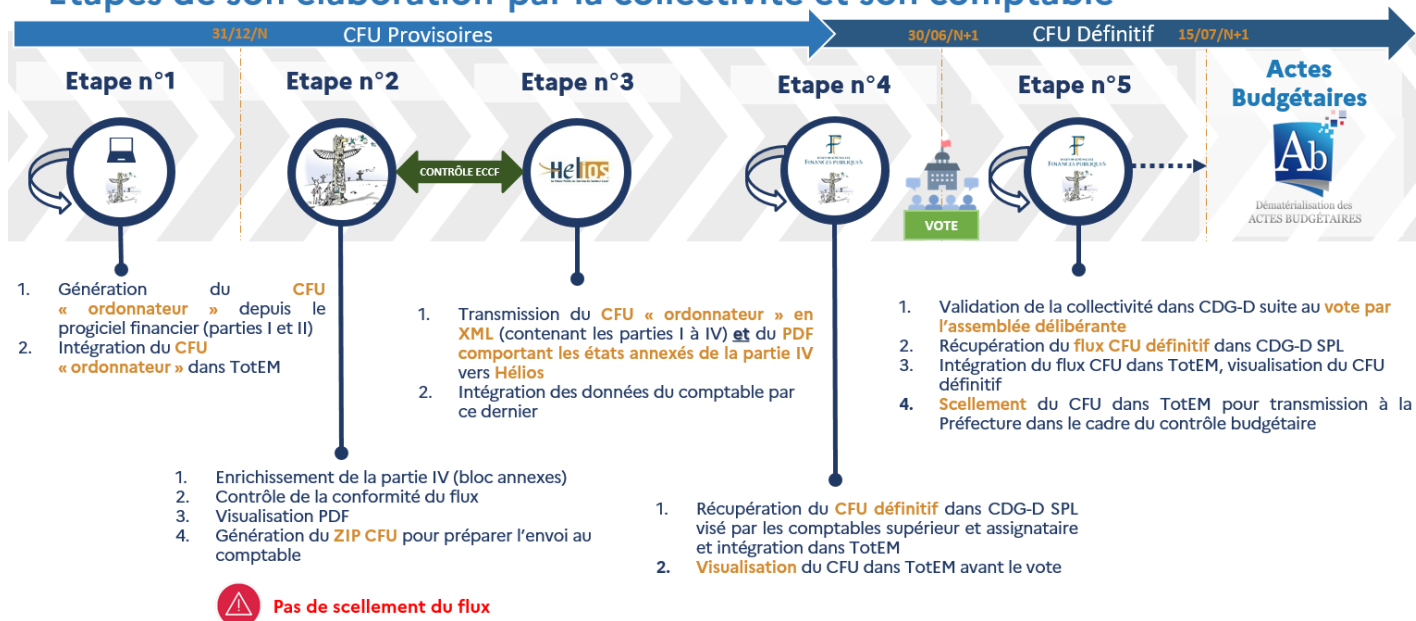


## 40. Le scellement de mon CFU n'est pas possible, est-ce normal ?

Le scellement d'un flux CFU est seulement possible une fois les données du comptable enrichies par le comptable public local depuis CDG-D et le CFU présenté à l'assemblée délibérante (étape n°5).

Veillez donc vous assurer que vous n'avez pas seulement enrichi les annexes depuis TotEM. Le scellement n'est pas possible lors de la génération du document CFU ordonnateur par exemple (étape n°2).

### Etapes de son élaboration par la collectivité et son comptable



## 41. Le CFU définitif scellé sera-t-il envoyé au trésorier ?

Aucune transmission du CFU définitif n'aura lieu puisqu'il sera déjà présent dans l'application du comptable. Le CFU scellé est seulement transmis au Préfet ([cliquer ici](#) pour plus de détail sur les modalités de transmission).

## 42. Est-ce que la transmission des CFU vers Actes Budgétaires évolue ?

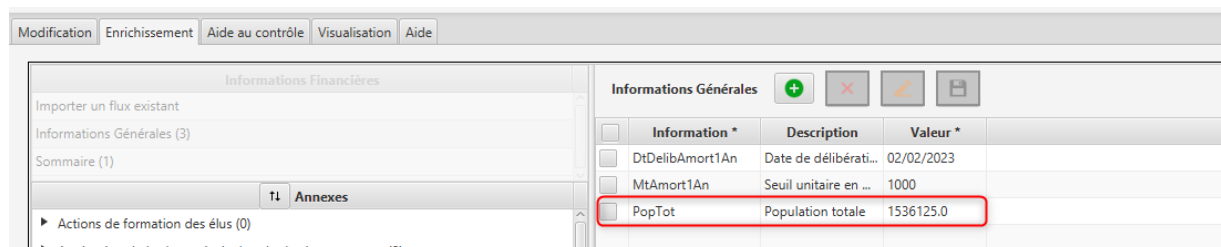
La procédure de transmission du CFU vers Actes Budgétaires est identique à celle actuellement utilisée pour les autres maquettes budgétaires.

Tel que c'est le cas pour tous les documents budgétaires vous devrez renseigner :

- La matière « 7.1 Décisions budgétaires » doit être sélectionnée ;
- La nature d'acte est « 5. Documents budgétaires et financiers » ;
- L'enveloppe transmise contient obligatoirement :
  - Le CFU définitif et scellé au format XML ;
  - La délibération annexée au format PDF.

#### 43. La transmission de mon flux sur Actes Budgétaires a été rejeté pour le motif suivant : « La population renseignée est incohérente », que se passe-t-il ?

La population totale (PopTot) doit être renseignée sans une décimale. Avant de sceller le flux, vérifier qu'une décimale n'est pas présente :



Information *	Description	Valeur *
<input type="checkbox"/> DtDelibAmort1An	Date de délibérati...	02/02/2023
<input type="checkbox"/> MtAmort1An	Seuil unitaire en ...	1000
<input type="checkbox"/> PopTot	Population totale	1536125.0

Si le flux est déjà scellé et a été transmis, celui-ci sera rejeté d'Actes Budgétaires avec le motif suivant : « ODT-VERIF-32 : La population renseignée est incohérente ».

- **Si le flux n'est pas un CFU :**

Vous devez dupliquer le flux, puis modifier la donnée et re sceller le flux.

- **Si le flux est un CFU :**

Vous devez corriger cette donnée dans le flux CFU ordonnateur et reconstituer le flux CFU dans CDG-D.

En cas de difficultés, vous pouvez solliciter le support utilisateur.

#### 44. Je souhaite m'inscrire à la newsletter comment faire ?

Vous pouvez vous inscrire à la newsletter via [ce lien](#) ou en utilisant le lien disponible dans la signature de nos e-mails. Si le formulaire ne fonctionne pas, vous pouvez nous envoyer vos informations par e-mail, et nous procéderons à votre inscription.

#### 45. Je souhaite avoir accès aux anciennes newsletters transmises. Comment faire ?

Via [ce lien](#), vous trouverez l'historique des anciennes newsletters transmises avec tous les documents associés.